

# CONVERGENCE

GARONNE

AUX PORTES DE BORDEAUX, UN TERRITOIRE EN ACTION

## RAPPORT D'ACTIVITÉS

---

# 2018

---

UNE ANNÉE DE CONSOLIDATION  
& UNE NOUVELLE COMPÉTENCE

# SOMMAIRE

P.2-3.....	SOMMAIRE ET ÉDITO
P.4-5.....	ADMINISTRATION GÉNÉRALE
P.6-7.....	LES ÉLUS ET LE FONCTIONNEMENT
P.8-9.....	COMPÉTENCES COMMUNAUTAIRES
P. 10.....	FINANCES
P.11.....	RESSOURCES HUMAINES
P.12-13.....	GEMAPI
P. 14.....	SPANC
P.15.....	SERVICES TECHNIQUES
P.16-17.....	DÉVELOPPEMENT ÉCONOMIQUE
P.18-19.....	ENVIRONNEMENT
P.20-21.....	URBANISME
P.22-25.....	PRÉVENTION ET GESTION DES DÉCHETS
P.26.....	CISPD
P.27.....	PRÉVENTION DES RISQUES PROFESSIONNELS
P.28-29.....	PÔLE SOCIAL ET FAMILIAL
P.30-35.....	ENFANCE ET JEUNESSE
P.36-37.....	PROJET SOCIAL DU TERRITOIRE
P.38-39.....	CULTURE
P.40-41.....	COMMUNICATION

## AUX PORTES DE BORDEAUX, UN TERRITOIRE EN ACTION

### LE RAPPORT D'ACTIVITÉS

est édité par la Communauté de Communes Convergence Garonne  
(12, rue du Maréchal-Leclerc 33 720 Podensac) [www.convergence-garonne.fr](http://www.convergence-garonne.fr)

Directeur de la publication: **Bernard Mateille**

Rédaction en chef: **Gérard Coma**

Création graphique: **Valentin Phoreau**

Photos: **Valentin Phoreau, Ghislain Poncin, CDC**

Impression: **SODAL** à Langon. Site de production certifié Imprim'Vert.

Tirage: 19 000 exemplaires - ISSN: à parution

# É D I T O



**BERNARD MATEILLE**

Président de la Communauté de Communes  
Maire de Podensac

Notre rapport d'activités, document très complet de l'activité de la Communauté de Communes, montre bien toute l'étendue du travail réalisé durant l'année.

C'est bien au 1<sup>er</sup> janvier 2018, après un an d'existence, que la Communauté de Communes, issue de la fusion entre les CDC de Podensac et des Coteaux de Garonne et de l'extension aux communes de Lestiac-sur-Garonne, Paillet et Rions, a pris l'identité de **Convergence Garonne**. C'est aussi au 1<sup>er</sup> janvier 2018 que les communes d'Escoussans et de Cardan ont fait le choix de nous rejoindre.

Pour une collectivité comme la nôtre, se doter d'un nom et choisir un logo, symbolise une volonté d'aller vers l'avenir avec enthousiasme et détermination.

Le conseil communautaire de Convergence Garonne a sensiblement

évolué. Trois communes (Barsac, Cadillac-sur-Garonne et Illats) voient leur représentativité changer. Dans ce domaine, nous sommes soumis à la réglementation en vigueur et devons nous conformer à la loi.

Tout au long de 2018, les équipes (salariés et élus) ont beaucoup travaillé pour consolider la toute jeune structure. Et les chantiers sont nombreux dans tous nos domaines de compétence : social, culture, enfance et jeunesse, développement économique et touristique, voirie... pour autant de champs d'action dont le territoire à besoin pour offrir à notre population des services indispensables à son quotidien. La compétence GEMAPI s'est imposée à nous dès le début 2018. Nous n'avons pas perdu de temps et un gros travail de réflexion s'est aussitôt engagé en collaboration avec d'autres territoires.

Dans le domaine des déchets ménagers, nous avons entamé une phase essentielle dans l'harmonisation de ce service si important pour la préservation de notre cadre de vie.

La lecture de ce document montre bien l'étendue de l'engagement communautaire pour le territoire qui, en deux ans à peine, a fait la preuve de sa raison d'être.



# Gouvernance modifiée

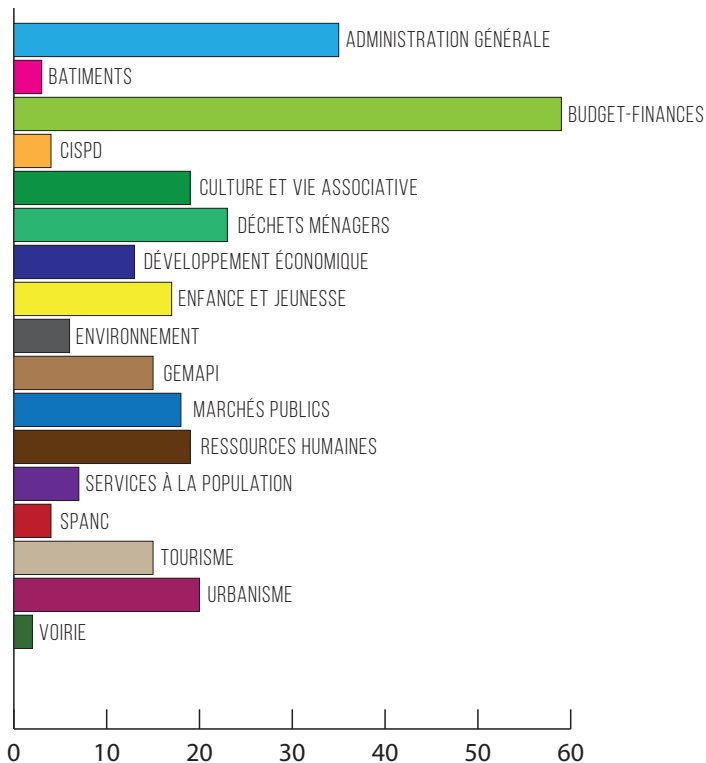
## Deux communes en plus

### Nouvelles communes

- **Adhésion de Cardan et d'Escoussans au 1<sup>er</sup> janvier 2018** (travaux sur les majorités)
- **Modification statutaire** relative aux premiers statuts post-fusion (suivi des majorités)
- **Modification statutaire** fixant les statuts « rénovés » de la CDC (suivi des majorités, travaux en commission, Bureaux des Maires, CLECT)
- **Travaux de la CLECT**: évaluation des charges transférées à la fusion (toujours en cours).

### Assemblées

- **Recomposition du Conseil Communautaire**: passage de 42 conseillers titulaires à 43 (perte d'un siège pour Barsac et Cadillac et ajout d'un siège pour Cardan, Escoussans et Illats). Pas d'accord local possible: Arrêté préfectoral relatif à la gouvernance le 16 avril 2018.
- **13 Conseils Communautaires**
- **279 délibérations**:

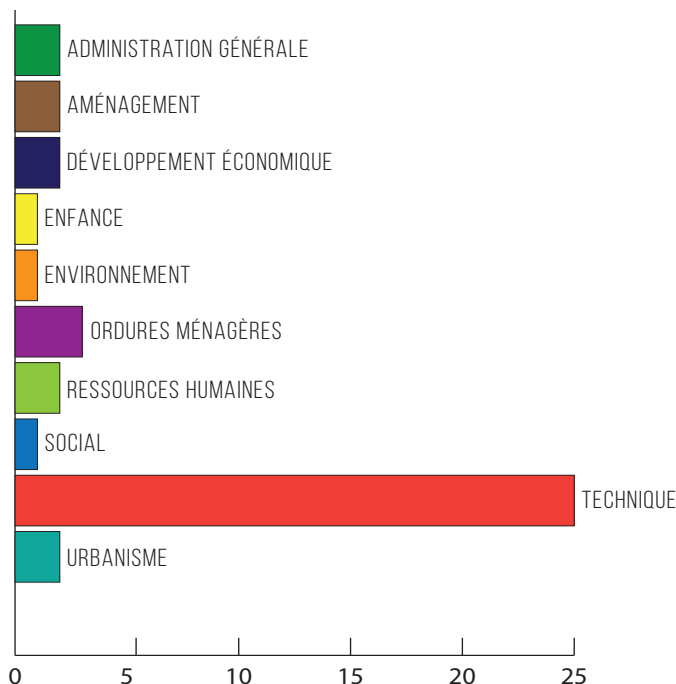


- **7 Bureaux des Maires** (taxe GEMAPI, PAPI, Piscine, Harmonisation des compétences, SPANC, accueils périscolaires, transfert des compétences Eau/ assainissement, déploiement du haut débit, Répartition du FPIC)

- **Un Bureau des VP hebdomadaire** (tous les mercredis)
- **CIID**: révision des valeurs locatives professionnelles
- **2 CLECT**

### Marchés publics

24 marchés publics attribués en 2018:



- **Dématérialisation des marchés publics depuis le 1<sup>er</sup> octobre 2018** pour tous les marchés d'un montant supérieur à 25 000 € HT.
- **Marchés depuis le 1<sup>er</sup> janvier 2019 et à venir**:  
Rue de l'Oeuille - lot serrurerie (liquidation de l'entreprise titulaire précédente)  
Travaux de réfection de voiries communautaires 2018-2019  
Parcours de valorisation des paysages et du patrimoine de l'île de Raymond  
Rues et Vous  
Signalétique  
Diagnostic voirie  
Groupement de commandes pour la fourniture de repas au restaurant scolaire de Podensac  
Groupement de commandes pour la fourniture de repas aux restaurants scolaires de Cadillac et de Rions et pour la résidence pour personnes âgées  
AMO pour les télécommunications  
Marché télécommunications  
Programme voirie 2019-2022  
Étude RLP  
accord-cadre pour les fournitures  
accord-cadre pour le matériel informatique  
Exploitation de la déchetterie
- **Entrée en vigueur du nouveau Code de la Commande Publique au 1<sup>er</sup> avril 2019**



# Ressources Humaines

## Une structuration en marche

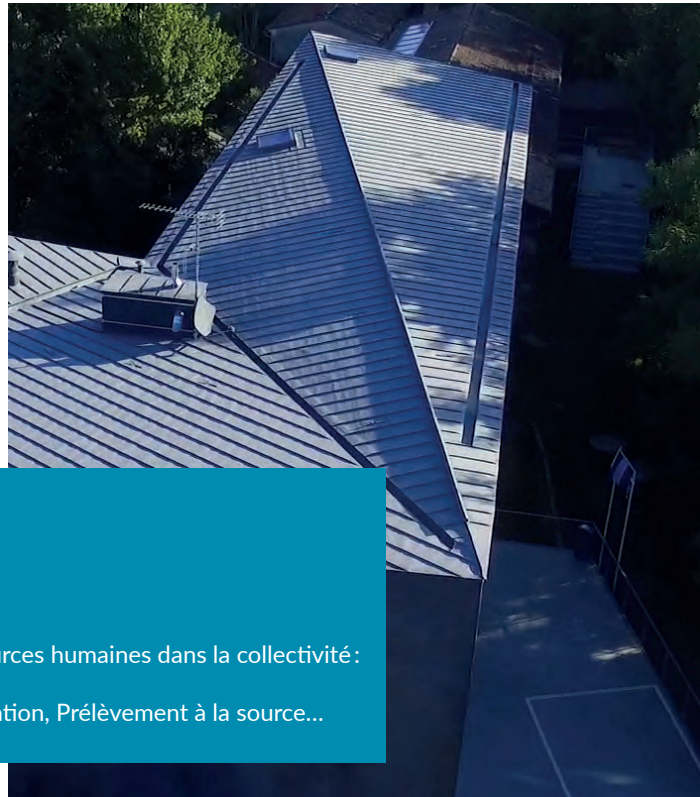
**186 AGENTS** (AU 31.12.18)

**AGENTS TITULAIRES/STAGIAIRES : 101**

**AGENTS NON-TITULAIRES : 82**

**APPRENTIS : 2**

**AGENT EN « CONTRAT AIDÉ » : 1**



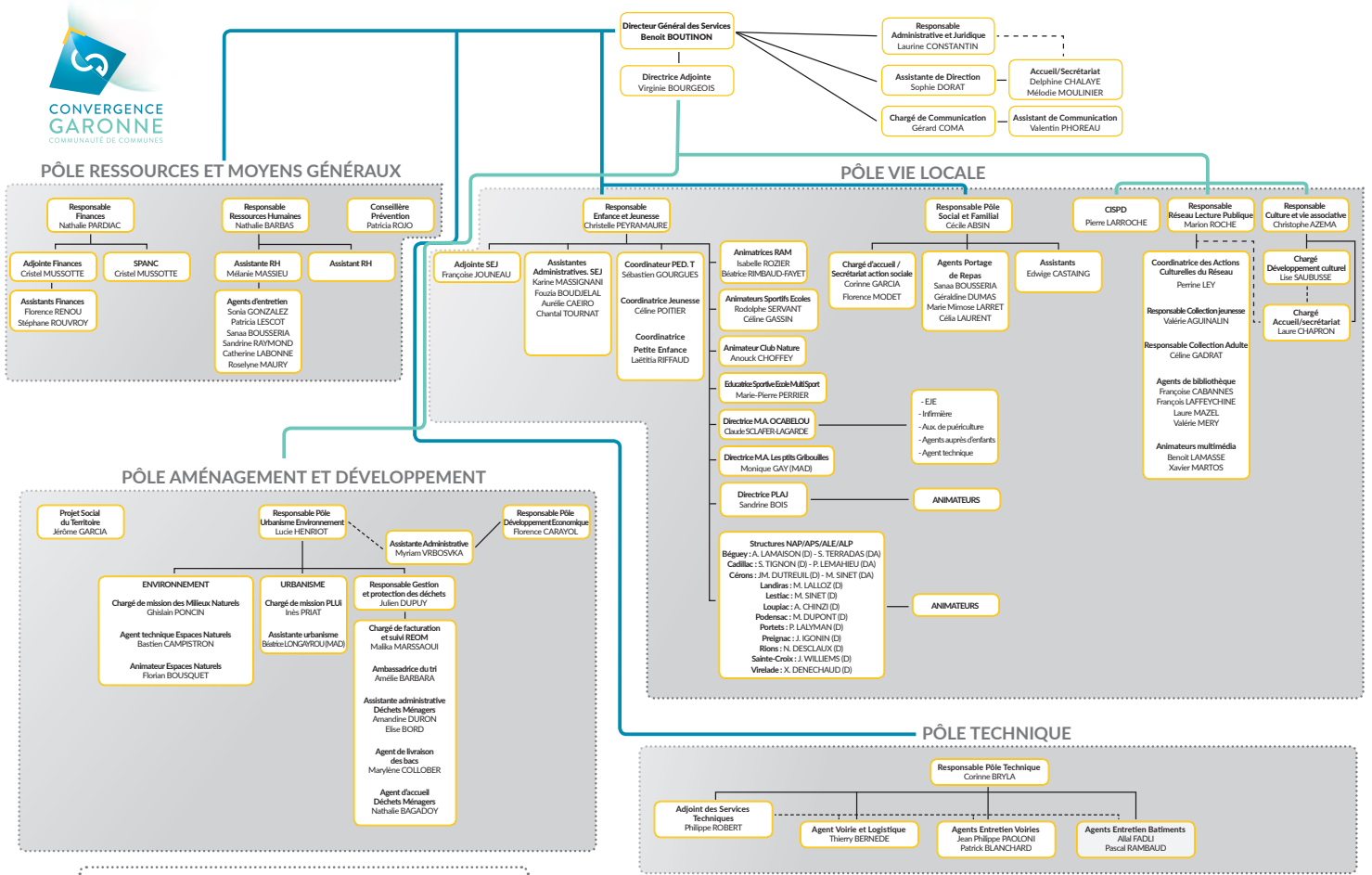
### Effectif sur l'année 2018

3.5 AGENTS : 3 TITULAIRES + 1 CONTRACTUEL

### À venir pour l'année 2019

Poursuite du travail d'harmonisation des « pratiques » en matière de ressources humaines dans la collectivité : règlement du temps de travail, régime indemnitaire....

Mise en place des nouveautés réglementaires : Compte personnel de formation, Prélèvement à la source...



**LÉGENDE**

lien hiérarchique

Benoît BOUTINON

lien fonctionnel

Virginie BOURGEOIS

# Les élus comm



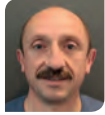
**Jocelyn DORÉ**  
Maire de Cadillac



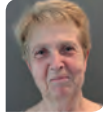
**Corinne LAULAN**  
Élu(e) de Cadillac



**Bernard DRÉAU**  
Élu(e) de Cadillac



**Jean-Patrick SOULÉ**  
Maire de Cérons



**Maguy PEYRONNIN**  
Élu(e) de Cérons



**Jean-Noël CLAMOUR**  
Élu(e) de Cérons



**Jean-Marc PELLETANT**  
Maire de Landiras



**Bruno TRENIT**  
Élu(e) de Landiras



**Line BARADUC**  
Élu(e) de Landiras



**Dominique CAVAILLOLS**  
Maire de Barsac



**Anne-Marie PENEAU**  
Élu(e) de Barsac



**Philippe DUBOURG**  
Maire de Illats



**Patricia PEIGNEY**  
Maire de Illats



**Dominique CLAVIER**  
Maire de Pujols-sur-Ciron



**Jean-François DAL'CIN**  
Maire de Omet



**Daniel DUBOURG**  
Maire de Arbanats



**Dominique FAUBET**  
Maire de Virelade



**Jérôme GAUTHIER**  
Maire de Paillet



**André MASSIEU**  
Maire de Gabarnac



**Guy MORENO**  
Maire de Lestiac-sur-Garonne



**Alain QUEYRENS**  
Maire de Donzac



**Denis REYNE**  
Maire de Cardan



**Jean-Jacques CHATELIER**  
Maire de Escoussans

## Les commissions

Placées sous la responsabilité des Vice-présidents, élus en Conseil Communautaire, elles sont les forces de propositions de la Collectivité. Les élus qui les composent étudient les dossiers avant de transmettre leurs résolutions au Bureau.

## Le Bureau

Composé des onze Vice-présidents et des deux Conseillers Départementaux, le Bureau valide les dossiers et les délibérations qui seront présentées en séance plénière par le Président et les Vice-présidents.

Il se réunit systématiquement avant chaque Conseil Communautaire et en fonction des besoins.

## BON À SAVOIR

	Hab	Élus		Hab	Élus		Hab	Élus
Podensac	3191	4	Paillet	1241	1	Saint-Michel-de-Rieufret	716	1
Cadillac	2792	3	Loupiac	1146	1	Cardan	492	1
Portets	2679	3	Béguey	1185	1	Guillos	447	1
Landiras	2310	3	Arbanats	1192	1	Gabarnac	360	1
Preignac	2212	3	Virelade	1057	1	Escoussans	331	1
Cérons	2114	3	Sainte-Croix-du-Mont	916	1	Omet	298	1
Barsac	2097	2	Pujols-sur-Ciron	798	1	Monprimblanc	296	1
Rions	1588	2	Budos	785	1	Laroque	292	1
Illats	1424	2	Lestiac-sur-Garonne	585	1	Donzac	126	1





# communautaires



Hervé **GILLÉ**  
Élu de Podensac



Maryse **FORTINON**  
Élu de Podensac



Jean-Pierre **MANCEAU**  
Élu de Preignac



Marie-Dolores **ANGULO**  
Élu de Portets



Eliane **BERRON**  
Élu de Podensac



Christine **FORESTIE**  
Élu de Preignac



Jean-Claude **PEREZ**  
Élu de Portets



Laurence **MEUNIER**  
Élu de Rions



Bernard **MATEILLE**  
Maire de Podensac



Jean-Gilbert **BAPSALLE**  
Maire de Preignac



Didier **CAZIMAJOU**  
Maire de Portets



Jean-Claude **BERNARD**  
Maire de Rions



Lionel **CHOLLON**  
Maire de Loupiac



François **DAURAT**  
Élu de Béguey



Mylène **DOREAU**  
Maire de Guillos



Laurence **DUCOS**  
Élu de Monprimblanc



Marc **GAUTHIER**  
Maire de Saint-Michel-de-Rieufret



Michel **LATAPY**  
Maire de Sainte-Croix-du-Mont



Sylvie **PORTA**  
Élu de Laroque



Mathieu **TRUFFART**  
Élu de Budos



## Le Conseil Communautaire

C'est la force délibérante de la Collectivité. Au cours de séance publique, chaque délibération fait l'objet d'une étude minutieuse avant d'être soumise au vote.

Les délibérations sont ensuite transmises à la Sous-préfecture pour validation de l'aspect réglementaire des différentes procédures.

Toutes les décisions prises font l'objet d'une publication accessible à tous (affichage et site internet).

## DES SUPPLÉANTS TRÈS ACTIFS

Les communes ne disposant que d'un seul délégué bénéficient d'un conseiller suppléant. Ces élus ne siègent qu'en l'absence des titulaires au conseil communautaire, mais ils participent au travail des commissions.

- Aline TEYCHENEY (Arbanats) - Catherine RUDEL (Béguey) - Marie-Josée LEFEVRE (Budos)
- Annie LACOSTE (Donzac) - Brigitte THIAL DE BORDENAVE (Gabarnac) - Colette GOURGUES (Guillos)
- Katia DETCHESSAHAR (Laroque) - Laurent FOURCADE (Lestiac) - Cécile DE GABORY (Loupiac)
- Fabien LAPORTE (Monprimblanc) - Philippe ESPENAN (Omet) - Colette SCOTT (Paillet)
- Michel GUERRERO (Pujols-sur-Ciron) - Jean-Bernard PAPIN (Saint-Michel-de-Rieufret) - Eric DENISSE (Escoussans)
- Marie-Hélène VIDEAU-DUTREIL (Sainte-Croix-du-Mont) - Pascal RAPET (Virelade) - Annick SADRAN (Cardan)



# Compétences communautaires

## GEMAPI entre en action

La loi NOTRe a modifié la réglementation en matière de compétences pour les EPCI. Depuis le 1<sup>er</sup> janvier 2017, la Collectivité prend en charge des compétences obligatoires, optionnelles et facultatives

**LES COMPÉTENCES OBLIGATOIRES SONT IDENTIQUES À TOUTES LES COMMUNAUTÉS DE COMMUNES ET DOIVENT ÊTRE EXERCÉES DE PLEIN DROIT**

### Aménagement de l'espace pour la conduite d'actions d'intérêt communautaire

Les schémas de cohérence territoriale (SCOT) et les plans locaux d'urbanisme (PLU), prennent dans cette compétence, une dimension intercommunale pour une meilleure gestion des équipements. Dans le cadre de l'aménagement de l'espace, la Communauté de Communes peut intervenir sur l'évolution des réseaux desservant son territoire (électrique, numérique...).

### Actions de développement économique et touristique

La Communauté de Communes veut être un partenaire actif des entreprises (création et gestions de zones d'activités, conseil et orientation, soutien à l'installation). Le tourisme, dont les perspectives économiques sont fortes pour le nouveau territoire, s'inscrit également dans cette ligne d'action.

### Aménagement et gestion des aires d'accueil des gens du voyage

Préalablement déléguée à un syndicat mixte, cette compétence est maintenant directement assumée par la CDC.

### Collecte et traitement des déchets ménagers

Les communautés de communes assument depuis longtemps cette compétence. En quelques années, le coût des ordures ménagères a pris une dimension importante dans la vie des habitants. Notamment au travers de la mise en application de cette règle dite du « pollueur-payeur » interdisant aux collectivités de subventionner le service. Pour cette compétence, le nouvel EPCI dispose de cinq ans pour harmoniser, sur l'ensemble de son périmètre, ses modes de collecte, de traitement et ses tarifs.

### Gestion des Milieux Aquatiques et la Prévention des Inondations (GEMAPI)

Dès le 1<sup>er</sup> janvier 2018, les communautés de communes ont pris en charge la Gestion des Milieux Aquatiques et la Prévention des inondations.

Avec quatorze communes riveraines de la Garonne, l'ensemble de ses cours d'eau et les berges du fleuve, La Communauté de Communes Convergence Garonne est particulièrement concernée par cette disposition.

## Les compétences optionnelles

La Communauté de Communes doit exercer au moins trois compétences optionnelles parmi les neuf proposées par la loi.

Une démarche guidée par les spécificités du territoire et les choix d'aménagement retenus par les élus.

- Protection et mise en valeur de l'environnement et soutien aux actions de maîtrise de la demande d'énergie
- Politique du logement et du cadre de vie
- Politique de la ville : élaboration du diagnostic du territoire et définition des orientations du contrat de ville ; animation et coordination des dispositifs contractuels de développement urbain, de développement local et d'insertion économique et sociale ainsi que des

dispositifs locaux de prévention de la délinquance ; programmes d'actions définis dans le contrat de ville.

- Création, aménagement et entretien de la voirie
- Construction, entretien et fonctionnement d'équipements culturels et sportifs et d'équipements de l'enseignement primaire. Pour ces équipements l'intérêt communautaire s'applique de la même manière.
- Action sociale d'intérêt communautaire
- Eau et assainissement
- Création et gestion des maisons de service au public



## Les compétences facultatives

Certaines actions entreprises par les communes sont dites facultatives. Néanmoins, elles peuvent être exercées à l'échelle de la Communauté de Communes. C'est le cas pour le service enfance et jeunesse, le SPANC, les pontons, la politique culturelle... Des prestations très utiles aux familles. Le conseil communautaire harmonise

les compétences facultatives exercées (fonctionnement, tarification) par délibération.

Dans cette perspective, l'intérêt communautaire doit prévaloir. Dans le cas de restitution aux communes, une procédure stricte s'applique.

# Comptes administratifs

Le Vice-président en charge des finances de la Communauté de Communes a présenté, devant le conseil communautaire de la Collectivité les comptes administratifs de l'année écoulée. Les résultats présentés sont conformes aux prévisions établies au début de l'année 2018 et ils ont été validés par la majorité des élus communautaires.

Durant cette deuxième année d'exercice, la Communauté de Communes a travaillé dans le respect des engagements pris au moment du regroupement, notamment en matière d'investissement.

La Collectivité exerce principalement des compétences basées sur les « services à la personne ».

Dans le domaine de l'enfance et la jeunesse, la culture, le social... Autant de domaines essentiels pour l'ensemble de la population mais qui nécessitent la mobilisation

de moyens humains et financiers importants.

À la lecture des éléments comptables, il est facile de voir que la part prise par la masse salariale représente une part importante du budget. Tout en pérennisant les emplois, en structurant durablement son organigramme (voir par ailleurs) et ses services, la Communauté de Communes a consolidé le poste le plus important de son budget en le contenant en deçà des 50 %.

## BON À SAVOIR

L'État, au travers de La Loi de Finance, demande aux collectivités de maîtriser leurs dépenses.

Au regard de l'incertitude liée aux différentes dotations dont bénéficie la Communauté de Communes, il est prudent d'engager les dépenses en tenant compte des disponibilités et des priorités.

### BUDGET PRINCIPAL (EN EUROS)

CDC Convergence Garonne

4 485 299,53

12 147 579,19

### BUDGETS ANNEXES (EN EUROS)

O.M. Podensac

73 315,67

2 131 230,13

O.M. Garonne

28 584

1 138 024,58

SPANC

-----

19 729,24

Zone  
d'Aménagement  
Économique

15 000

6 255,47

Z.A. Coudannes Sud

543 629

92 762,69

GEMAPI

0

53 756,04

## LES RÉSULTATS POUR 2018 EN CHIFFRES

Tant en fonctionnement qu'en investissement, les comptes administratifs font apparaître les résultats réels et définitifs des dépenses effectuées durant l'année.

I = INVESTISSEMENT  
F = FONCTIONNEMENT

## Les principaux investissements en 2018

1. FIN DU PROGRAMME DES VESTIAIRES  
DU STADE PAUL-HAZERA À SAINTE-CROIX-DU-MONT  
CÔÛT TOTAL DE L'OPÉRATION : 291 502 € DONT 39,1 % DE SUBVENTIONS
2. RÉAMÉNAGEMENT DU PORT DE CADILLAC-SUR-GARONNE  
(CRÉATION ET RÉNOVATION DE PONTONS)  
CÔÛT TOTAL DE L'OPÉRATION : 785 676 € DONT 68,8 % DE SUBVENTIONS
3. ACHAT D'UN IMMEUBLE DESTINÉ AU PLAJ
4. TRAVAUX DE VOIRIE
5. ENTRETIEN ET MISE AUX NORMES DES ÉQUIPEMENTS



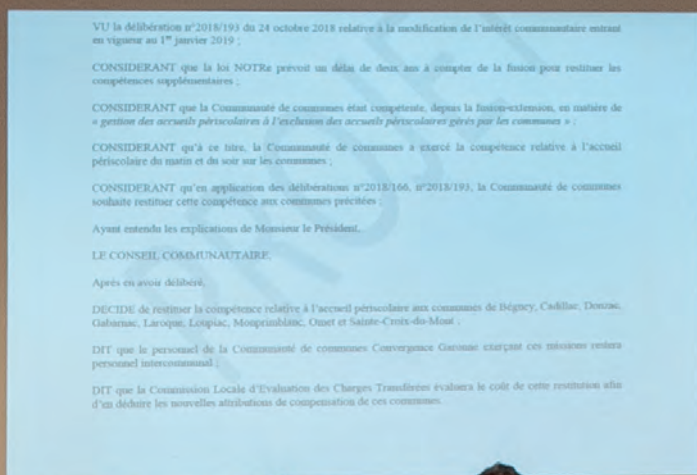
**PHILIPPE DUBOURG**  
VICE-PRÉSIDENT EN CHARGE DES FINANCES

### Quel bilan tirez-vous de ce compte administratif ?

Nous avons respecté les objectifs fixés lors de la présentation de nos différents budgets.

Nous sommes même allés au-delà en n'engageant pas l'emprunt programmé dans la section d'investissement mais en utilisant nos fonds propres. La raison de ce choix est





VU la délibération n°2018/193 du 24 octobre 2018 relative à la modification de l'intérêt communautaire entrant en vigueur au 1<sup>er</sup> janvier 2019 ;

CONSIDÉRANT que la loi NOTRe prévoit un délai de deux ans à compter de la fusion pour restituer les compétences supplémentaires ;

CONSIDÉRANT que la Communauté de communes étant compétente, depuis la fusion-extension, en matière de « gestion des accueils périscolaires à l'échelle des accueils périscolaires gérés par les communes » ;

CONSIDÉRANT qu'à ce titre, la Communauté de communes a exercé la compétence relative à l'accueil périscolaire du matin et du soir sur les communes ;

CONSIDÉRANT qu'en application des délibérations n°2018/166, n°2018/193, la Communauté de communes souhaite restituer cette compétence aux communes précitées ;

Ayant entendu les explications de Monsieur le Président.

LE CONSEIL COMMUNAUTAIRE,

Après en avoir délibéré,

DÉCIDE de restituer la compétence relative à l'accueil périscolaire aux communes de Déguyn, Cadillac, Douac, Galarnac, Laroque, Loupiac, Mosprimbac, Omet et Sainte-Croix-du-Mont ;

DIT que le personnel de la Communauté de communes Convergence Garonne exécutant ces missions restera personnel intercommunal ;

DIT que la Commission Locale d'Évaluation des Charges Transférées évaluera le coût de cette restitution afin d'en déduire les nouvelles attributions de compensation de ces communes.

simple: au fil du déroulement de notre budget, nous nous sommes aperçus que nous pouvions faire supporter à notre trésorerie les différentes dépenses. Bien évidemment cela nécessite de parfaitement encadrer les dépenses. Toutefois pour 2019, nous aurons recours à l'emprunt pour financer une partie de nos investissements.

#### Pourquoi autant de budgets annexes ?

Parce que la loi nous y oblige tout simplement. Pour les déchets ménagers, par exemple, les usagers doivent assumer l'intégralité de la charge dans le respect de la règle « pollueur-payeur ». D'où cette séparation totale du budget principal.

Pour les autres budgets annexes, nous devons tenir compte de leur vocation industrielle et commerciale et des différentes nomenclatures budgétaires. C'est le cas pour les zones d'activités et maintenant pour la gestion des pontons.

## BON À SAVOIR

Même si son taux d'endettement <sup>(1)</sup> reste en dessous de la limite critique, La Communauté de Communes Convergence Garonne doit assumer les remboursements d'emprunts effectués dans le cadre de ses différents programmes d'investissements. Elle a repris à son compte des crédits contractés par les collectivités qu'elle regroupe aujourd'hui.

<sup>(1)</sup> Le taux est calculé sur la base du nombre d'années nécessaire au remboursement total de la dette.





# GEMAPI

## Un très gros chantier

Depuis le 1<sup>er</sup> janvier 2018, la Gestion des Milieux Aquatiques et la Prévention des Inondations (GEMAPI) est devenue une compétence obligatoire de la Communauté de Communes Convergence Garonne.

Le technicien rivière mis à disposition par le Syndicat de la Pimpine

(SIETRA) quitte le service espaces naturels pour se consacrer en totalité à la mise en œuvre de la nouvelle compétence GEMAPI (Gestion des Milieux Aquatiques et Prévention des Inondations) confiée aux EPCI depuis le 1<sup>er</sup> janvier 2018.

## Présentation des réseaux et des structures

Il est possible pour la collectivité de transférer la compétence GEMAPI à des syndicats.

En 2018, la CC a procédé au transfert de cette compétence au :

- Syndicat du Ciron pour les bassins-versants (outre celui du Ciron) de la Barbouse, de la Gargalle, du ruisseau de Fargues,
- Syndicat du Bassin-versant de l'Oeuille (SIABVO) pour les bassins-versants (outre celui de l'Oeuille) du Matelot et du Chay,
- Syndicat de la Pimpine (SIETRA) pour les bassins-versants de l'Artolie et du Nau
- Syndicat du Dropt Aval pour le bassin-versant du Galouchey.

La Communauté de Communes reste, pour le moment, compétente pour le bassin-versant du Gât-mort (*périmètre situé sur son territoire*) ainsi que le linéaire Garonne.

## Budget général et annexe

Fixation d'une taxe GEMAPI à hauteur de **180 500 €** en 2018 qui est additionnelle : elle vient en complément des impôts existants (*impôts ménages et contributions des entreprises*).

Cette taxe est affectée au financement du service pour lequel elle a été instituée.

Sa mise en place est une décision des élus locaux faire face aux dépenses existantes et à venir de la nouvelle compétence.

**DÉPENSES DE FONCTIONNEMENT : 53 756,04€ TTC**

Les dépenses concernent pour l'essentiel, les cotisations des syndicats et les frais de personnel

**DÉPENSES D'INVESTISSEMENT : 0€**

**RECETTES DE FONCTIONNEMENT : 182 744 € TTC**

**RECETTES D'INVESTISSEMENT : 0€**

1 technicien GEMAPI pour 0.5 ETP.



**JEAN-PATRICK SOULÉ**  
VICE-PRÉSIDENT EN CHARGE DE GEMAPI

Cette compétence va nous permettre d'intervenir sur la gestion des cours d'eau qui sont en partie ou en totalité sur notre territoire, avec une cohérence à l'échelle d'un bassin-versant ou d'un sous bassin-versant.

Cette échelle de bassin-versant étant la seule ayant du sens pour peser sur l'ensemble des problématiques liées à l'écoulement des eaux et à la gestion du milieu naturel. Ce qui se passe en amont, impacte l'aval, la solidarité amont/aval trouve ici tout son sens.

La prévention des inondations est un sujet majeur pour nos communes riveraines de la Garonne (gestion des digues) mais également pour les communes exposées aux pluies torrentielles venant des coteaux. La tâche est immense, complexe, mais essentielle pour la protection de la population et l'aménagement de notre territoire. Solidarité, responsabilité, deux axes forts de cette compétence et de notre action.

## Activité du service durant l'année

- **Définition de la politique** de prise en charge de la prévention du risque inondation et de la gestion des milieux aquatiques,
- **Installation d'une gouvernance** en matière de GEMAPI
- **Gestion et suivi technique**, administratif et financier de l'ensemble des dossiers et projets afférents à la prévention des inondations,
- **Conduite et mise en œuvre** d'un Programme d'Actions Préventions des Inondations (PAPI),
- **Mettre en œuvre et suivre** des programmes de travaux et d'entretiens (*digues, ouvrages ...*).

## Présentation des différentes réalisations

- **Transfert de la compétence** pour 8 bassins-versants auprès de 4 syndicats.
- **Création d'un groupement de commande** avec les communautés de communes du Réolais en Sud Gironde, Des Portes de l'Entre-Deux-Mers et du Sud-Gironde pour l'élaboration des études de dangers en vue de reconnaître des systèmes d'endiguement (linéaire Garonne): les communautés de communes devront décider des systèmes d'endiguements qu'elles souhaitent conserver et dont elles deviendront gestionnaires suite à leur reconnaissance par l'État.
- **Lancement d'un PAPI** d'intention en partenariat avec le SMEAG et les mêmes communautés de communes (*ainsi que la Communauté de Communes de Montesquieu*): permettra de déployer des actions autour de la prévention des inondations sur le territoire qui pourront être cofinancés (*État, Département, etc.*). La validation du PAPI est prévue en 2019. Les actions se réaliseront entre 2020 et 2022.
- **Validation politique d'un programme d'intervention** sur les berges de Lestiac-sur-Garonne et de Paillet, fortement dégradées suite aux intempéries de juillet 2014: en raison de cet effondrement, des routes et réseaux d'intérêt général sont menacés.
- **Accompagnement** de l'ASA Barsac Cérons pour l'entretien de sa digue. Une subvention exceptionnelle a été accordée.

**14** COMMUNES CONCERNÉES  
PAR LE FUTUR PAPI GARONNE

**+ DE 2000** HABITANTS EN  
ZONE INONDABLE

**17** KM DE DIGUES À ÉTUDIER

TECHNICIEN GEMAPI  
JÉRÔME SOUCHARD  
JEROME.SOUCHARD@CONVERGENCE-GARONNE.FR  
05 56 62 20 15



# Évolution du service

## Plus d'installations à contrôler

Au 1<sup>er</sup> janvier 2018, le périmètre du service public d'assainissement non collectif de la Communauté de Communes Convergence Garonne a évolué avec l'intégration de la commune de Cadillac.

Le nombre d'installations d'assainissement non collectif sur le territoire du SPANC est désormais estimé à 1928, avec une estimation à 4820 habitants desservis.

Le marché de prestation de service avec la société SAUR qui incluait déjà Arbanats / Barsac / Budos / Cérons / Guillos / Illats / Landiras / Podensac / Portets / Preignac / Pujols-sur-Ciron / Saint Michel de Rieufret / Virelade a été prorogé d'un an (année 2018) afin de laisser aux services le temps de préparer la consultation pour le futur marché.

Communauté de Communes  
CONVERGENCE GARONNE - SAUR  
Syndicat de LANGOIRAN  
Syndicat des 2 RIVES  
Syndicat de SAINT-BRICE  
Syndicat de SAINT MACAIRE



GESTION DE L'ASSAINISSEMENT INDIVIDUEL  
SUR LE TERRITOIRE DE LA COLLECTIVITÉ

### Alain Queyrens

VICE-PRÉSIDENT EN CHARGE DU SPANC



En raison du marché de prestations de la SAUR qui se terminait en décembre 2018, le service SPANC de la CDC s'est fait accompagner pour la mise en place d'un nouveau marché qui se terminera en décembre 2020.

Il reste deux communes dont les marchés s'achèveront à cette date et qui pourraient rejoindre l'ensemble des communes de la CDC pour la contractualisation d'un nouveau marché global.



### BUDGET GÉNÉRAL ET ANNEXE

Le SPANC a un budget propre, indépendant du budget général de la collectivité, qui doit être équilibré.

**En 2018, le résultat de clôture présente un excédent de 70 473,68 €**, grâce notamment à l'obtention de subventions de la part de l'agence de l'eau Adour Garonne et du département de la Gironde s'élevant à 24 499 € (en raison notamment du versement en retard de la subvention 2017 de l'Agence de l'Eau).

Ce résultat devrait diminuer par la suite en raison de la suppression des subventions de l'Agence de l'Eau à partir de 2019.

**Le coût de la sous-traitance à la SAUR s'élève à 7941,84 €**

Les charges du personnel s'élèvent à 5 910,88 € (2 agents du service comptabilité pour la facturation aux usagers et 1 agent en charge du suivi technique pour un total de 0.20 ETP).

### 138 CONTRÔLES EFFECTUÉS AU TOTAL DURANT L'ANNÉE

- Contrôles de conception d'installation nouvelle ou réhabilitée : 41
- Contrôles de bonne exécution d'installation nouvelle ou réhabilitée : 44
- Contrôles de diagnostic des installations existantes (bon fonctionnement et vente) : 53

Afin d'être accompagnée dans la consultation pour le nouveau marché de prestation de service à partir du 1<sup>er</sup> janvier 2019, la CDC a fait appel à un assistant à maîtrise d'ouvrage : GÉTUDES CONSULTANT.

Suite à cela, c'est la société SAUR qui a été recrutée pour continuer ses missions de contrôles des installations jusqu'en décembre 2020.

# Travaux et entretiens

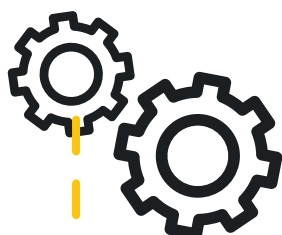
## Des chantiers en plus



### MODIFICATION SERVICE

LE SERVICE SE RENFORCE AVEC L'ARRIVÉE D'UNE ASSISTANTE ADMINISTRATIVE EN FÉVRIER.

### ACHAT D'UN BÂTIMENT À CADILLAC : LA VILLA ROSA EN VUE DE L'INSTALLATION DU POINT LOISIRS ACCUEIL JEUNES



### ACTIVITÉS RÉCURRENTES POUR LES ÉQUIPES

ENTRETIEN, MAINTENANCE, RÉPARATION, LOGISTIQUES POUR LES BÂTIMENTS ET LA VOIRIE TRANSFÉRÉE :

- Dernière année pour le service fauchage
- Réalisation des chantiers relatifs aux catastrophes naturelles de 2014 (*Lestiac-sur-Garonne et Rions*)
- Études du programme d'investissement qui sera réalisé au printemps 2019
- Chantier de reconstruction de l'immeuble rue de l'oeuille depuis mars 2018 pour installation du Pôle Social et Familial dès avril 2019 en Rez-de-chaussée, logements (2T1 + 3 T3) proposés à la location.
- Création d'une structure multiaccueil à Cérons : études de programmation pour recrutement d'un maître d'œuvre MOE en 2019
- Piscine : étude de programmation pour une éventuelle réhabilitation
- Terrain Familial Locatif à Portets : nouveau programme sur une partie de terrain de la carrière Gaïa
- Démolition de l'échoppe cours Xavier-Moreau pour réalisation d'une poche de stationnement agents pour désengorger le parking de la gare
- Matériel : achat d'un plateau 3.5T, d'un désherbeur thermique et d'une tondeuse pour le service d'entretien des espaces verts et annexes des bâtiments.
- Entretien cales portuaires de Cadillac-sur-Garonne et de Portets



# Économie et tourisme

## Un accompagnement utile

Le service économie-tourisme est composé de 2,5 équivalents temps pleins.  
La stratégie économique et touristique s'articule autour de trois axes.



### Développer l'accueil des entreprises

#### LA GESTION DES ZONES D'ACTIVITÉS ÉCONOMIQUES COMMUNAUTAIRES

- Gestion des ZAE communautaires à Landiras, Cérons/Illats, Preignac, Beguey
- Commercialisation de la ZAE de Coudannes
  - Vente de 4 lots, soit 87 982 € de recettes. Près de la moitié des 20 lots sont maintenant occupés par des entreprises
  - 12 contacts ont été pris dans l'année

#### CRÉATION DE NOUVELLES ZAE OU EXTENSIONS

- maîtrise foncière en cours pour l'extension de la ZAE du Pays de Podensac à Cérons, suite à la réalisation d'une étude de programmation
- Mise en œuvre de la stratégie de développement du foncier économique (*étude d'opportunité*)

### Accompagner les entreprises et animer le territoire

#### ACCOMPAGNEMENT DES ENTREPRISES : ACCUEILLIR, ORIENTER, INFORMER

20 contacts d'entreprises accompagnées en 2018

#### AIDES AUX ENTREPRISES

- Attribution d'aides financière pour aider les artisans-commerçants à moderniser leur outil de production, dans le cadre de l'opération collective de modernisation animée par le pôle territorial Sud Gironde. Dans le cadre du lancement de l'opération en septembre, lancement de 3 dossiers d'aide.
- Engagement du conventionnement avec la région Nouvelle Aquitaine dans le cadre de la mise en œuvre du schéma régional de développement économique d'innovation et d'internationalisation.

#### SOUTIEN AUX DYNAMIQUES ÉCONOMIQUES COLLECTIVES

18 107 € de subventions versées, soit 10 structures accompagnées: association des Côtes de Garonne (maison des vins de Cadillac), association 2 Rives le club, association Le Bivouak, association A la croisée des arts girondins, association les baroudeurs du Sauternais, association les Florigraves, syndicat viticole de Loupiac, mairie de Cérons.

#### REDYNAMISATION DES CENTRES-VILLES

Lancement d'une étude commerciale du centre-ville de Cadillac



## Développer le tourisme

### STRUCTURATION TOURISTIQUE

Versement d'une dotation annuelle de fonctionnement à l'office de tourisme du Pays de Cadillac et de Podensac à hauteur de 220 000 €. 8 145 personnes accueillies par l'office de tourisme au bureau d'accueil de Cadillac.

### TAXE DE SÉJOUR

**Collecte de 30 000 €** sur l'année 2018 auprès de **85 hébergeurs**, correspondant à **43 265 nuitées**. En 2018, on notera la collecte auprès de la plateforme de réservation Airbnb qui a généré 3 900 € de recettes.

### STRUCTURATION DE LA FILIÈRE DU TOURISME FLUVIAL

- **89 appontements** réalisés par les paquebots fluviaux (110 ou 135 mètres) au port de Cadillac, représentant **plus de 11 000 passagers**.
- **Délégation de la gestion du port** de Cadillac par Voies Navigables de France à la communauté de communes à partir du 1<sup>er</sup> novembre 2018: mise en place de la réglementation et entretien du site.
- **Lancement des travaux de modernisation du port de Cadillac** visant à moderniser le ponton grand gabarit existant et à créer un second appontement petit gabarit pour l'accueil des bateaux promenade et des plaisanciers. **Coût des travaux de modernisation: 1 007 000 € (TTC)**, avec la mobilisation de subvention à hauteur de 540 500 € (État, Région, Département), soit 60 % de subventions.



# orterra

— SAINTE-CROIX-DU-MONT —

### DÉVELOPPEMENT DU SITE TOURISTIQUE ORTERRA

#### À SAINTE-CROIX-DU-MONT

- **Recrutement d'un agent dédié**
- **Plus de 35 000 visiteurs** sur le site par an
- **27 animations estivales** en août représentant une fréquentation de **364 participants**
- **Une communication large du site ORTERRA** sur le territoire et sur la métropole bordelaise



# Espaces naturels des patrimoines à valoriser

En 2018, la composition du service espaces naturels évolue: Le technicien rivière mis à disposition se consacre à la nouvelle compétence GEMAPI (Gestion des Milieux Aquatiques et Prévention des Inondations) de la Communauté de Communes; l'animateur et le technicien espaces naturels montent en compétence et deviennent respectivement animateur-gestionnaire et technicien-gestionnaire

espaces naturels; enfin la chargée d'urbanisme/SPANC se voit confier le pilotage de l'étude du Lac de Laromet en plus de ses missions.

L'entretien du site du lac de Laromet a été confié à l'association d'insertion R.E.V et une partie est conservée en régie (via les services techniques/espaces naturels de la CC).



## LAC DE LAROMET

LÉA GARCIA  
CHARGÉE DE PROJET ENVIRONNEMENT/URBANISME  
LÉA.GARCIA@CONVERGENCE-GARONNE.FR  
TÉL. : 05 56 62 17 18

## ÎLE DE RAYMOND

FLORIAN BOUSQUET  
ANIMATEUR/GESTIONNAIRE DES ESPACES NATURELS  
FLORIAN.BOUSQUET@CONVERGENCE-GARONNE.FR  
TÉL. : 05 56 62 21 41 – 06 22 70 36 79

BASTIEN CAMPISTRON  
TECHNICIEN/GESTIONNAIRE  
BASTIEN.COMPISTRON@CONVERGENCE-GARONNE.FR  
TÉL. : 05 56 94 08 82 – 06 73 24 31 34

# LAC DE LAROMET



Le prestataire principal est le bureau d'études Rivière environnement, qui a pour mission de mener l'étude pour la réalisation d'un plan de gestion et de valorisation du site du lac de Laromet.

## PARTENAIRES INSTITUTIONNELS ET FINANCIERS

Agence de l'eau Adour/Garonne, Département de la Gironde, Région Nouvelle Aquitaine, Réseau Natura2000, Syndicat du bassin-versant de l'Euille, etc.

## ACTEURS ÉCONOMIQUES

M. Gaunard gérant restaurant du lac de Laromet,  
M. Gulli gérant du Lac aux Branches.

## FONCTIONNEMENT

29 928 € TTC

## INVESTISSEMENT

55 006 € TTC engagés (étude)

## DIFFÉRENTES RÉALISATIONS

- **Consultation pour le recrutement d'un bureau d'études** – attribution du marché à Rivière Environnement
- **Suivi de l'entretien du site** et mise en place d'une gestion différenciée (zones non fauchées ou fauches tardives)

## MISSIONS

Lancement de la consultation pour recrutement d'un bureau d'études afin de mener une étude pour la réalisation d'un plan de gestion et de valorisation du site du lac de Laromet.



## PARTENAIRES INSTITUTIONNELS ET FINANCIERS

Le département de la Gironde, l'Agence de l'eau Adour/Garonne, la Région Nouvelle Aquitaine, le SMEAG, le réseau Natura2000,

## PARTENAIRES TECHNIQUES

L'université BIOGECO de Bordeaux, l'office de tourisme du pays de Cadillac et de Podensac, le service culture de la CC, le Muséum d'histoires naturelles de Paris avec l'association des bagueurs agréés AROBA, l'association Cistude Nature, l'association Terre et Océan, l'Herbier des Esteys, le cinéma le Lux, etc.

## RESTAURATION ÉCOLOGIQUE ET GESTION DE L'ENS DE L'ÎLE DE RAYMOND

### FONCTIONNEMENT

45 743 € TTC

### INVESTISSEMENT

9 795 € TTC

## ANIMATION NATURE PROGRAMME « DÉCOUVRE TON ÎLE »

### FONCTIONNEMENT

49 226,68 €

### INVESTISSEMENT

Pas d'investissement sur la partie animation

Équipe composée de 3 personnes pour 2.30 ETP

## DIFFÉRENTES RÉALISATIONS

**Continuité des protocoles de gestion et des suivis scientifiques** sur la prairie, les suivis ornithologiques et mise en place du premier suivi hépétologique

**Aménagement des clôtures des parcs**, réalisation d'un mât de nidification des cigognes blanches en attente d'implantation, création d'un arboretum

**Réponse à un appel à projet auprès de la DREAL Occitanie** pour l'étude et la réalisation d'un parcours de valorisation des paysages et des patrimoines de l'espace naturel sensible de l'île de Raymond

Programmation, lancement et réalisation de la **saïson #5 de « Découvre ton île »**

**De nombreuses animations réalisées** avec les accueils de loisirs de la collectivité, le relais d'assistantes maternelles de Cadillac, le club nature du service enfance/jeunesse, l'office de tourisme de Cadillac/Podensac, des structures hors territoire de la collectivité (accueils de loisirs, centres sociaux, etc.)

## MISSIONS

- **Préserver les milieux naturels et les espèces** du site de l'île de Raymond
- **Valoriser le site de l'île de Raymond** avec l'accueil raisonné du public

## PROJETS MARQUANTS

- **Réponse à un appel à projet auprès de la DREAL Occitanie** pour l'étude et la réalisation d'un parcours de valorisation des paysages et des patrimoines de l'espace naturel sensible de l'île de Raymond
- **Événement nature/culture de la programmation « Découvre ton île »** : balade circassienne de la SMART Cie avec 178 personnes présentes
- **Gros chantier de déplacement des clôtures de l'île de Raymond** suite à l'érosion des berges de Garonne

**DÉCOUVRE TON ÎLE 2018**

**12** SORTIES RÉALISÉES

**464** VISITEURS ACCUEILLIS SUR LA SAISON

**31 %** SONT ORIGINAIRES DU TERRITOIRE

**23 %** DE L'ENTRE-DEUX MERS

**13 %** DE BORDEAUX METROPOLE

**32 %** DES VISITEURS SONT INFORMÉS VIA LA PLAQUETTE

**19 %** PAR LE BOUCHE-A-OREILLE  
**15 %** PAR LA PRESSE  
**ET 8 %** PAR E-MAIL ET NEWSLETTER

GRANDE SATISFACTION DES VISITEURS SUR L'ANNÉE (RETOUR PAR ENQUÊTE) |

NOTE MOYENNE DONNÉE AUX SORTIES

**9.16/10** AVEC DES NOTES COMPRISÉS ENTRE 8.5/10 ET 9.5/10

**ÎLE DE RAYMOND**



# Plan local d'urbanisme

## Lancement en août 2018

### Présentation des réalisations

**1<sup>er</sup> atelier de la commission d'Urbanisme Intercommunal (CUI)** le 5 juin 2018 à Landiras en coanimation avec le CAUE portant sur :

- Les attentes de l'État,
- La prise en compte des enjeux environnementaux,
- Présentation des trames verte, bleue et pourpre.

**Délibération modificative à la prescription de PLUi** pour l'ajout des communes d'Escoussans et de Cardan dans le périmètre d'étude (DÉLIBÉRATION DU 27 JUIN 2018).

**Délibération modificative n°2 à la prescription du plan local d'urbanisme intercommunal** pour modification à la marge des modalités de concertation (DÉLIBÉRATION DU 26 SEPTEMBRE 2018).

**Lancement de la démarche PLUi**

AOÛT 2018.

**Organisation d'un inventaire participatif du petit patrimoine**

D'OCTOBRE À DÉCEMBRE (concertation population) : 60 retours.

**Début de la concertation élus** avec un atelier PLUi sur la thématique développement économique

EN DÉCEMBRE.



### Alain Queyrens

VICE-PRÉSIDENT EN CHARGE DE L'URBANISME



Après un an de travail suite à la fusion de 2017 et à la venue de deux communes supplémentaires (CARDAN et ESCOUSSANS) dans notre CDC, une nouvelle délibération, nécessaire, de prescription du PLUi a été prise le 27 juin 2018.

L'appel d'offres concernant l'attribution du marché a permis de recruter le bureau d'études PLANED.

La charte de gouvernance adoptée, prévoit en complément du Conseil communautaire, la mise en place d'une Conférence Intercommunale des Maires (CIM), d'un

### Détails du service

Le service pilote l'élaboration du PLUi. Il assure la bonne interaction entre la collectivité et le bureau d'études PLANED en charge de la rédaction du document.

Il assure l'animation territoriale en lien avec le bureau d'études. Il veille à la bonne application de la charte de gouvernance et organise les échanges avec les différents partenaires.

Le service supervise également l'ensemble des travaux réalisés par le bureau d'études avant diffusion.

Il s'attache à répondre aux questions des résidents sur la démarche et archive l'ensemble des demandes d'administrés sur les droits à construire. Il communique sur l'élaboration du document auprès des élus du territoire et de la population.

Enfin, le service suit l'élaboration de documents extracommunautaires en lien avec l'aménagement du territoire : Schéma de Cohérence Territorial (SCoT) et Plan Climat Energie Air Territoire (PCAET), SRADET, etc.

### Statistiques générales

Plus de 90 demandes d'administrés sur le PLUi reçues, sous forme de courriers, mails, et mots laissés dans les registres concertations (disponibles dans toutes les mairies du territoire et au siège de la CDC).

## BUDGET GÉNÉRAL ET ANNEXE

**Total dépenses 2018 :**

53 671 € TTC

**Dépenses en fonctionnement :** 47 045 € TTC

**Dépenses en investissement :**

18 374 € TTC

**Total recettes 2018 :**

25 000 € de dotation État

(investissement)

1 chargée de mission PLUi à 1 ETP

1 bureau d'études missionné (PLANED)

Comité de Pilotage (COPIL), d'une Commission Urbanisme Intercommunale (CUI) et d'un Comité Technique (COTECH).

Je souhaite que cette architecture, complétée par différents ateliers et réunions publiques mis en place tout au long du PLUi, contribue à l'élaboration d'un outil de planification co-construit avec l'ensemble des acteurs du territoire. Notamment avec une implication forte et ambitieuse des élus, sans lesquels le projet de territoire pourrait se mettre en œuvre.

# Documents d'urbanisme

## Au service des communes

### DÉPENSES 2018

FONCTIONNEMENT : 47 569,93 € TTC

INVESTISSEMENT : 32 120 € TTC

### RECETTES 2018

FONCTIONNEMENT : 1 200 € TTC

2 chargés d'urbanisme en charge des dossiers  
(pour un total de 1.10 ETP).

## 369 DÉCLARATIONS

## D'INTENTION D'ALIÉNER

## (DIA) TRAITÉES

## COLLECTE ET NUMÉRISATION DES DOCUMENTS

## D'URBANISME DES 27 COMMUNES

### Documents d'urbanisme des communes :

- **Arbanats**: Modification du Plan Local d'Urbanisme (PLU) / procédure arrêtée et renvoi PLUI
- **Landiras**: Approbation du PLU le 26 septembre 2018.
- **Paillet**: Élaboration et validation des Orientations d'Aménagement et de Programmation (OAP)
- **Sainte Croix du Mont**: Régularisation PLU approuvée le 11 juillet 2018
- **Portets**: Modification PLU / Choix du bureau d'études, visites des 8 sites concernés par le changement de destination, consultation des PPA en cours
- **Portets**: Terrains familiaux / Localisation modifiée, montage du dossier de déclaration de projet portant mise en compatibilité du PLU en cours

### Droit de préemption urbain (DPU) :

- **Cérons**: instauration du DPU, délégation partielle du DPU à l'EPF
- **Lestiac**: Extension en zone D/PU/
- **Loupiac**: instauration du DPU, délégation partielle du DPU à l'EPF
- **Preignac**: délégation partielle du DPU à l'EPF
- **Rions**: instauration du DPU
- **Cadillac**: délégation partielle du DPU à l'EPF
- **Béguey**: délégation partielle du DPU à l'EPF

### Recours :

- **Recours Syndicat Viticole de Sainte Croix du Mont** / CDC Convergence Garonne du 8 novembre 2018: requête rejetée car le PLU a été régularisé
- **Recours Patrick BRUN** / CDC Convergence Garonne: requête rejetée par jugement en date du 5 juillet 2018
- **Recours Vincent JOINEAU** / CDC Convergence Garonne: requête rejetée le 2 août 2018 (requête hors délai)

TOUTES LES INFOS SUR :  
[URBANISME.CONVERGENCE-GARONNE.FR](http://URBANISME.CONVERGENCE-GARONNE.FR)



# Harmonisation du service

## La redevance pour tous

Depuis le 1<sup>er</sup> janvier 2018, les 27 communes sont assujetties à la redevance. Néanmoins, les modalités de facturation restent différentes en fonction des territoires en attendant les résultats de l'étude d'harmonisation.

Depuis le 1<sup>er</sup> janvier 2018, le service PGD assure la gestion administrative des redevances de 26 des 27 communes. Seule la commune de Sainte-Croix du Mont reste gérée par le SICTOM Sud Gironde.

Une étude, visant à harmoniser fiscalement et techniquement le service PGD, est en cours (d'un montant de 47 950 € euros H.T.). Le Bureau d'études INDDIGO nous accompagne dans cette étude qui est financée à hauteur de 70 % par l'ADEME.

### Présentation des réseaux et des structures

	Gestion de la redevance	Collecte	Traitement
Communes de la rive gauche	CDC	CDC via une prestation de marché (COVED)	UCTOM
Lestiac/Paillet/Rions/Cardan	CDC	SEMOCTOM	SEMOCTOM
Escoussans	CDC	SEMOCTOM	SEMOCTOM
Cadillac et ses environs	CDC	SEMOCTOM	SEMOCTOM
Sainte-Croix-du-Mont	SICTOM Sud Gironde	SICTOM Sud Gironde	SICTOM Sud Gironde

### PARTENAIRES EXTÉRIEURS EN MATIÈRE DE DÉCHETS

- ADEME
- AMORCE
- Conseil Régional
- Eco-organismes
- Collectivités voisines
- ...

## BUDGETS ANNEXES

### Rive Gauche

Réalisé 2018 (en € HT)

FONCTIONNEMENT	
<b>Dépenses</b>	2 131 230,13 €
Dont charges à caractère général	1 838 782,02 €
Dont charges de personnels	166 782,24 €
Dont autres	125 665,87 €
<b>Recettes</b>	2 582 700,96 €
Issues des redevances	1 771 083,57 €
Issues de la revente des matériaux	174 064,51 €
Issues de subventions	201 732,06 €
Autres	435 820,82 €

### Rive Droite

Réalisé 2018 (en € HT)

FONCTIONNEMENT	
<b>Dépenses</b>	1 138 024,58 €
Dont charges à caractère général	1 045 473,42 €
Dont charges de personnels	54 205,03 €
Dont autres	38 346,13 €
<b>Recettes</b>	1 186 697,00 €
Issues des redevances	1 110 185,02 €
Issues de la taxe	41 764,46 €
Autres	34 747,52 €





## Activités du service durant l'année

- **Gestion des redevances** (*mises à jour du fichier, facturation, gestion des réclamations...*)
- **Actions de prévention** : participation à la semaine européenne « Zéro Déchet », animations dans les écoles, suivis de collecte, vente de composteurs...
- **Étude d'harmonisation du service**
- **Étude pour le renouvellement du marché d'exploitation de la déchèterie**
- **Participation au groupement** pour la constitution d'une société publique locale pour l'exploitation du futur centre de tri
- **Participation au groupement** de revente des matériaux recyclables
- **Lancement d'une réflexion sur la gestion des déchets verts**
- ...



**COÛT TOTAL DE L'OPÉRATION : 2 303,33 €**

(CINÉMA, CONFÉRENCE, ATELIERS, REPAS PRIS EN CHARGE, PRESTATION TOILETTES)

**DÉCHETS ÉVITÉS : 1 100,05 KG**

≈ 450 KG DE LIVRES

≈ 0,5 KG DE DÉCHETS D'EMBALLAGES ET NOURRITURE (GOÛTER AL)

≈ 20 KG DE FRUITS ET LÉGUMES (INVENDUS COMMERÇANTS)

≈ 20 KG DE FLEURS ET PLANTES (INVENDUS DE LIDL)

≈ 600 KG DE MEUBLES ET DÉCORATION

≈ 10 KG DE VAISSELLE JETABLE

## Zoom sur la semaine européenne de réduction des déchets

### TOUTE LA SEMAINE À LA MÉDIATHÈQUE

- Mise en évidence de livres autour du sujet du zéro déchet
- Mise en scène sur un bureau palette et panier en tissus.
- Tous les livres disponibles ont été empruntés.

### COLLECTE DE LIVRES USAGÉS

- Environ 450 kg de livres collectés (≈ 25 cartons)
- Collecte de livres toute l'année à envisager (*réflexion sur les modalités de collecte en cours*)

### PROJECTION DÉBAT « MA VIE ZÉRO DÉCHET (ZD) » EN PARTENARIAT AVEC LE CINÉMA LUX (DIMANCHE 18 NOVEMBRE) :

- Une quarantaine de personnes présentes
- Certaines personnes déjà engagées dans une démarche ZD.
- Retour positif sur le documentaire, la conférence et le goûter ZD.

### GOÛTER AL LANDIRAS (MERCREDI 21 NOVEMBRE)

- 500 g de déchets évités (*visée pédagogique*)
- Enfants préfèrent les gâteaux « fait maison » : moins de gaspillage
- Utilisation de brique de jus d'orange grand format : aucun gaspillage

### MARCHÉ VERS LE ZÉRO DÉCHET (SAMEDI 24 NOVEMBRE)

- Disco soupe à partir de légumes et fruits invendus récupérés.
- Production d'une grande quantité de soupe + grande salade + salade de fruit.
- Utilisation de vaisselle lavable prêtée par la recyclerie Rizibizi

### ESPACE DÉTENTE

- Organisé avec meubles et déco récupérés en déchèterie
- Disposition réalisée par une décoratrice d'intérieur
- Plus de 63 objets ont été emportés : Plus de 500 kg de déchets évités !
- Les restes (≈ 20 objets) ont été apportés à la recyclerie Rizibizi

### ATELIERS ET STANDS

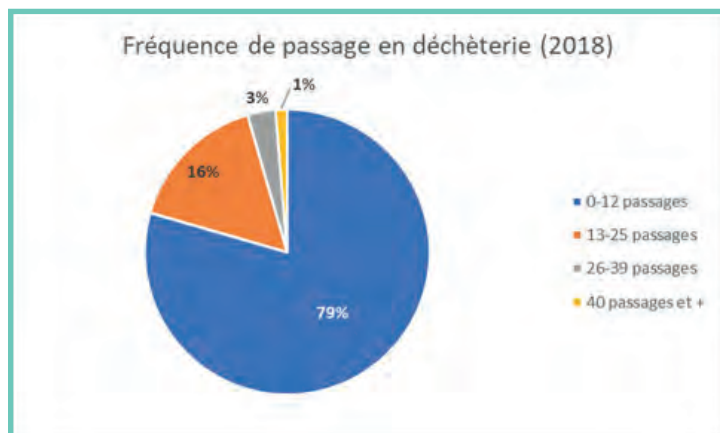
- Ateliers de fabrication (*éponges, dentifrice, ...*) et d'animations (*plantes sauvages comestibles, « nos poubelles débordent »*)
- Bonne participation aux ateliers
- Intérêt pour les différents stands proposés

### TOILETTES SÈCHES

- 120 passages
- 30 kg de matières compostées
- 600 litres d'eau économisés

# Déchèterie de Virelade

## Zoom sur les apports



EN 2018, PRÈS DE 80 % DES USAGERS FRÉQUENTANT LA DÉCHÈTERIE DE VIRELADE S'Y SONT RENDUS MOINS DE 13 FOIS. LA MOYENNE SUR L'ANNÉE EST DE 8 PASSAGES.

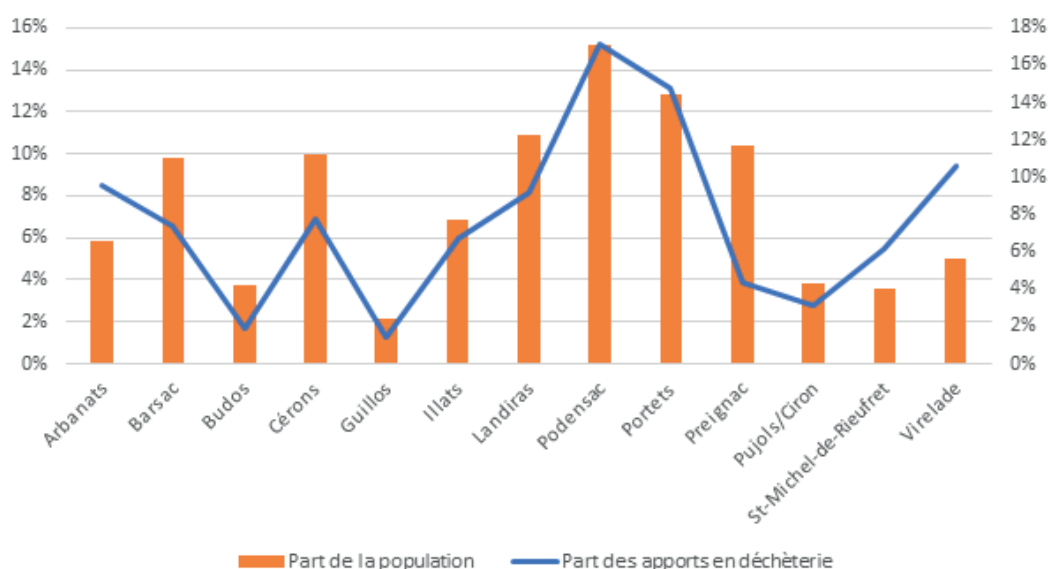
EN REVANCHE, 4 % DES USAGERS FRÉQUENTANT LA DÉCHÈTERIE S'Y SONT RENDUS TOUS LES 15 JOURS VOIRE PLUS.

### CLÉ DE LECTURE :

Les histogrammes en orange illustrent la part que représente chaque commune dans la population totale de la rive gauche. La courbe en bleu illustre la part que représentent les passages cumulés par commune par rapport au total des passages enregistrés en déchèterie.

On voit notamment pour les communes de Barsac, Cérons et Preignac que la distance à la déchèterie peut être un frein pour les usagers. À l'inverse la proximité à la déchèterie des communes d'Arbanats, Saint-Michel-de-Rieufret et Virelade, entraîne une surreprésentation de leurs usagers.

Comparaison du ratio de chaque commune en population et en nombre d'apports en déchèterie



### Évolution des principaux tonnages (hors déchèterie)

	2013	2014	2015	2016	2017	2018
<b>Déchets ménagers (en tonnes)</b>	2 522	2 496	2 476	2 573	2 618	2 621 (+0,1 %)
<b>Emballages ménagers recyclés (en tonnes)</b>	1 564	1 495	1 383	1 391	1 418	1 444 (+1,8 %)
<b>Verre (en tonnes)</b>	763	714	798	763	819	823 (+0,5 %)
<b>Textiles (en tonnes)</b>	71 426	79 429	86 622	83 689	96 329	95 558 (-0,8 %)

On constate qu'entre 2017 et 2018 les tonnages collectés en porte-à-porte ou en apport volontaire sont relativement stables. Cela traduit les efforts réalisés par les usagers en matière de production et de gestion de leurs déchets (+1,8 % pour les recyclables).



# Contacts

## Les adresses et les horaires

### SERVICE PRÉVENTION ET GESTION DES DÉCHETS

*1 cours du Maréchal Joffre - 33720 PODENSAC*

Ouverture les lundi, mercredi, vendredi de 9 heures à  
12 h 30 et de 14 h 30 à 17 heures

Ouverture téléphonique les mardis de 9 heures à 12 h 30  
05 56 76 38 10

### SEMOCTOM

*9 route d'Allégret - 33670 SAINT-LEON*  
05 57 34 53 20

Ouverture du lundi au vendredi  
de 9 heures à 17 heures

### SICTOM SUD-GIRONDE

*5 rue Marcel Paul, ZA de Dumès - 33210 LANGON*  
05 56 62 36 03

Ouverture du lundi au vendredi de 8 h 30 à 12 heures  
et de 13 h 30 à 17 heures



# Prévention

## Agir dès l'école primaire

Le service se développe et intervient plus largement sur le territoire. Il a pu investir toutes les communes. Un certain nombre de champs sont en cours de développement comme la prévention

de la radicalisation et la prévention des violences faites aux femmes du territoire. Des interventions sont mises en place auprès des écoles primaires.

**25 COMMUNES, 3 COLLÈGES, M.D.S.I., DÉPARTEMENT, SERVICES DE LA CDC, C.C.A.S. SERVICES ACTIONS SOCIALES DU TERRITOIRE**

**FONCTIONNEMENT 77 000 EUROS**

### PRÉVENTION PRIMAIRE

Conférence, débats et accompagnement à la parentalité

### PRÉVENTION SECONDAIRE

Intervention projet sur les collèges et les écoles primaires

### PRÉVENTION TERTIAIRE

Accompagnements individualisés enfance/jeunesse en danger, adolescence en crise, parcours de délinquance

- Aide aux victimes d'infractions pénales
- Prévention des conduites à risques
- Prévention de la radicalisation
- Un atelier débat sur « droits et devoirs de l'enfant »
- Un atelier débat sur "l'éducation des filles"
- Un atelier débat sur "mineurs et jeux vidéo", le gouffre Fornite
- Un atelier débat sur "mineurs et fakenews"
- Une Journée de rencontre-débat œcuménique, prévention de la radicalisation
- Conférence de Jean-Michel DELILE Psychiatre addictologue
- Journée de sensibilisation aux escroqueries, savoir pour mieux protéger les personnes vulnérables
- Prévention routière, permis piéton
- Prévention internet, permis internet

**ENTRE 50 ET 100 JEUNES SUIVIS ANNUELLEMENT**

### > À VENIR

**JANVIER 2019 :** ADDICTION, MIEUX CONNAÎTRE POUR MIEUX PRÉVENIR

**MARS 2019 :** PRÉVENIR LE CYBER SEXISME

**JUIN 2019 :** L'ÉDUCATION DES FILLES

**OCTOBRE 2019 :** PRÉVENTION DE LA RADICALISATION, JOURNÉE DE RENCONTRES INTERCULTURELLES

**OCTOBRE 2019 :** PIXEL FEST



06 77 00 91 77 / 06 35 24 88 80  
 cispd@convergence-garonne.fr  
 Lundi 9 heures -18 h  
 Mardi 9 heures -19 heures  
 Mercredi 10 heures -19 heures  
 Jeudi 9 heures -19 heures  
 Vendredi 9 heures -17 heures

# Sécurité au travail

## Améliorer les conditions

Le service prévention des risques professionnels travaille de manière transversale avec tous les services de la collectivité afin de s'inscrire dans une démarche d'amélioration continue des conditions de travail des agents et par ricochet des différents publics accueillis.

**En amont**, il conseille dans la mise en place de projet spécifique que cela soit en termes matériel, bâtiment et aussi en termes organisationnel, comme l'accompagnement des équipes face aux incivilités.

**Par ailleurs**, il apporte un accompagnement plus individuel en lien avec la médecine préventive et le service des ressources humaines pour améliorer ou éviter une aggravation dans une situation de travail.

**Enfin**, il peut intervenir de manière post traumatique et permettre aux agents de continuer à travailler en toute sécurité.

**En 2018**, la Collectivité a fait le choix de former en interne un agent comme formateur pour la certification sauveteur secouriste du travail et prévention des activités physiques.

**Le Comité Hygiène** sécurité conditions de travail a affirmé son souhait de former l'ensemble agents aux premiers secours sur les quatre années à venir.





# Intergénération

## Des actions en direction des familles



### ACTIONS

**À destination des parents:** Soirée petite enfance sur le thème de l'alimentation et atelier « Ma maison, ma santé » de sensibilisation sur les produits ménagers

**À destination des familles:** Journée AÔC (*animations, ateliers, spectacles*), exposition ECLI du RGPE sur le thème « Les maisons », Ciné plein air, AÔC Court, Pixel Fest, Espace Petits Petons (*Rues et vous*)

### PARTENARIATS

**Associations:** Vie de Bohème, Keuditu, La Caboca, A l'assaut du jeu...

**Services de la CDC:** Réseau de lecture public, service Enfance/Jeunesse, CISPD, Développement durable et Culture

**Collectif R' de FamilleS** (*associations et collectivités du Sud Gironde*)

### JARDINS COMMUNAUTAIRES DE LESTIAC-SUR-GARONNE

**Accompagnement de l'association intercommunale des jardins familiaux de l'Artolie**, aménagement, rencontres, conseil d'administration



### SERVICE DE PORTAGE DE REPAS

**203 personnes bénéficiaires** sur 3 tournées

soit 39 673 repas livrés

**44 arrêts définitifs**

**64 visites à domiciles** et 874 appels téléphoniques reçus

### MOYENNE D'ÂGE DES BÉNÉFICIAIRES : 87 ANS

**133 bénéficiaires ont entre 85 et 99 ans**, soit 65,5 % du nombre de bénéficiaires total, Cela représente 14 % des plus de 85 ans du territoire Convergence Garonne

### RECONDUCTION DU MARCHÉ DE FOURNITURE DE REPAS

Appel d'offres, livraison en sachet

**Organisation d'un Forum Planète Seniors le 27 avril, à Rions**

**Travail partenarial avec le CLIC**



### PARTENARIAT AVEC CAP SOLIDAIRE

**2 prescriptions** pour la plateforme de mobilité TCap

**Espace d'informations** (horaires...) de la plateforme de mobilité TCap

**Coorganisations du forum de l'économie locale** le 17 novembre à Cérons

**Article de présentation du Pôle Social et Familial** dans le Récap

### RECENSEMENT DES MOYENS DE TRANSPORT EXISTANTS SUR LE TERRITOIRE

**ÉTUDE EN COURS POUR UN TRANSPORT À LA DEMANDE SELON LE DISPOSITIF TRANSGIRONDE PROXIMITÉ**



## LOGEMENTS

### POINT RELAIS CAF

**317 personnes accueillies** et 66 contacts téléphoniques

### PÔLE EMPLOI

Inscription, recherche d'offres, aide à l'écriture de CV et lettre de motivation, mise en ligne des documents

### PERMANENCES CLIC ET ADIL

Accompagnement de l'association intercommunale des jardins familiaux de l'Artolie, aménagement, rencontres, conseil d'administration

### FAVORISER L'ACCESSIBILITÉ AUX DROITS ET AUX DÉMARCHES ADMINISTRATIVES

Ordinateur en libre accès, aide aux dossiers: caisses de retraite, santé, orientation des nouveaux arrivants (*loisirs, santé...*), MDSI, recherche de logements...

### LOGEMENTS D'URGENCE

**17 demandes d'entrée** (depuis avril)

**4 personnes à Paillet** dont 3 ont retrouvé un logement

**3 personnes à Lestiac** dont 1 a retrouvé un logement et 1 l'occupe actuellement

### LOGEMENTS SOCIAUX

Gestion locative et financière par SOLIHA

**2 locataires** dont les baux viennent d'être renouvelés

Mise à jour des charges locatives, des ordures ménagères et de l'entretien des parties communes

### TRAVAIL PARTENARIAL AVEC LES CCAS ET LES AS DE LA CAF, MSA ET DES MDSI



## ACCOMPAGNEMENT



## GENS DU VOYAGE

### PILOTE DU PROJET DE CRÉATION D'UN TERRAIN FAMILIAL SUR PORTETS

Animation de comités de pilotage et technique

Montage de dossiers

### TRAVAIL PARTENARIAL AVEC L'ADAV 33

Visites de différents sites: Marmande, Toulence, Podensac, Portets



# Point Loisirs Accueil Jeunes

## Espace d'écoute et d'échanges

Le P.L.A.J. est un lieu d'accueil et d'animation spécialement dédié aux adolescents de la sixième à 17 ans. Ils peuvent s'y retrouver pour discuter, s'informer et élaborer leurs projets avec les animateurs. C'est un espace d'écoute et d'échanges en accès libre qui propose également des animations: soirées, sorties ou séjours de vacances... Le PLAJ développe de nombreux projets de participation à la vie locale, d'accompagnement à la scolarité, d'accompagnement à la parentalité. Il est donc un vrai espace de vie sociale pour les jeunes et leurs familles.

**SUR L'ANNÉE 2018,  
LE P.L.A.J. C'EST :**  
**160 JEUNES**  
**QUI ONT FRÉQUENTÉ**  
**LA STRUCTURE,**  
**68 FILLES,**  
**92 GARÇONS,**  
**116 JEUNES**  
**DE 11 À 14 ANS**  
**(72,5 %), 44 JEUNES**  
**DE 15 À 17 ANS**  
**(27,5 %),**  
**65 JEUNES**  
**SUR LES SÉJOURS.**

### Missions

**Permettre aux jeunes de découvrir** de nouvelles pratiques, d'éprouver du plaisir dans ce qu'ils font...

**Permettre aux jeunes de mieux vivre cette période sensible**, de s'ouvrir aux autres, de faire confiance, de dialoguer avec le groupe de pairs mais aussi avec des adultes référents

**Favoriser l'autonomie**, la responsabilisation et le « vivre ensemble »

**Valoriser les pratiques** des jeunes

**Lutter et prévenir contre toutes les formes de discriminations**, d'exclusions et d'isolement

**Leur permettre de mieux appréhender** l'environnement social et culturel

**Favoriser l'implication des familles**

### Horaires d'ouverture

En périodes scolaires :

- Les mercredis de 12 h 30 à 18 heures
- Les samedis de 14 heures à 18 heures
- Les mardis et jeudis de 17 heures à 19 heures (accompagnement à la scolarité)

En période de vacances scolaires

(Fermeture de la structure 3 semaines en août) :

- Horaires variables

### CONTACTS :

7, rue Claude Bouchet

33410 Cadillac-sur-Garonne

05 56 27 08 63

[plaj@convergence-garonne.fr](mailto:plaj@convergence-garonne.fr)

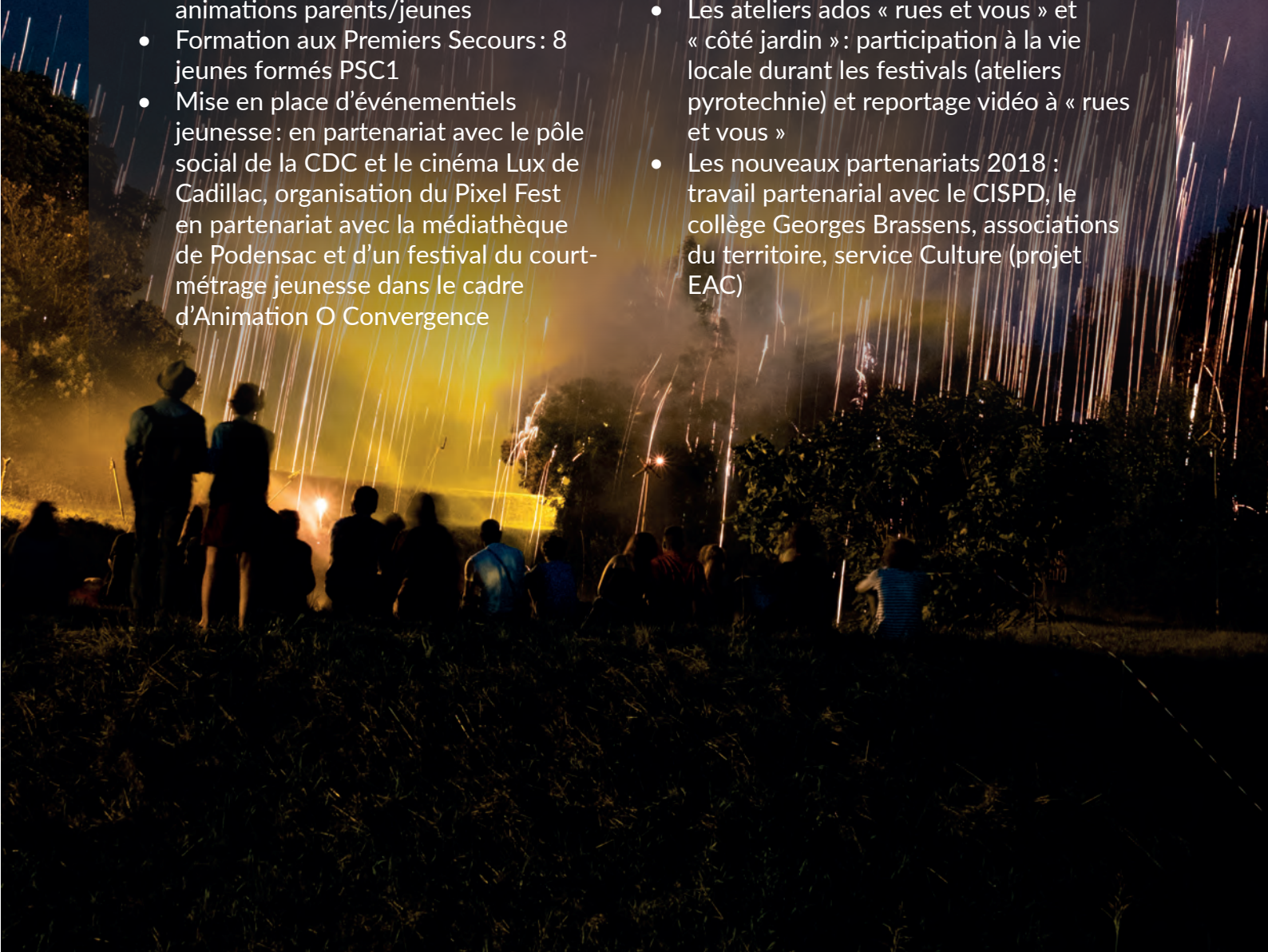
Facebook : [Plaj Convergence Garonne](#)

Instagram : [Plaj.animation](#)

[plaj-cdc-coteaux-de-garonne.e-monsite.com](http://plaj-cdc-coteaux-de-garonne.e-monsite.com)

# Projets marquants

- Accompagnement d'une ATEC : continuité d'accompagnement de 12 jeunes constitués en Association Temporaire d'Enfants Citoyens pour le montage d'un projet de séjour à Londres, départ en séjour en avril 2019. Mise en place d'une journée Halloween, par les jeunes, pour les centres de loisirs du territoire
- Accompagnement à la scolarité : 16 places pour un projet basé sur 3 axes : l'ouverture culturelle et l'élargissement des centres d'intérêt des jeunes, l'aide aux devoirs, l'accompagnement à la parentalité, amplitude horaire augmentée en septembre
- Accompagnement à la parentalité : le PLAJ propose aux parents des espaces d'échange et de rencontre et des animations parents/jeunes
- Formation aux Premiers Secours : 8 jeunes formés PSC1
- Mise en place d'événementiels jeunesse : en partenariat avec le pôle social de la CDC et le cinéma Lux de Cadillac, organisation du Pixel Fest en partenariat avec la médiathèque de Podensac et d'un festival du court-métrage jeunesse dans le cadre d'Animation O Convergence
- Les séjours : 7 séjours sur l'année, 65 jeunes différents en séjours
- Permanences de l'EDA EJ : Espace d'Accueil Écoute Jeunes, dispositif piloté par la ML2R (une psychologue reçoit des jeunes au PLAJ, tous les 15 jours gratuitement et anonymement)
- Réseau inter points jeunes : un réseau dynamique existant depuis 2008 avec les points jeunes des CDC avoisinantes (mutualisation de moyens, rencontre des jeunes de différents territoires)
- Projet d'éducation à l'image : un réel projet d'éducation à l'image sur la structure mais aussi sur le territoire (ateliers vidéos, travail partenarial cinéma Lux, cinéma plein air...), partenaire du dispositif CAMEO avec le Cinéma Lux de Cadillac
- Les ateliers ados « rues et vous » et « côté jardin » : participation à la vie locale durant les festivals (ateliers pyrotechnie) et reportage vidéo à « rues et vous »
- Les nouveaux partenariats 2018 : travail partenarial avec le CISPD, le collège Georges Brassens, associations du territoire, service Culture (projet EAC)





# Accueils de loisirs

## Avant et après l'école

La Communauté de Communes gère les Accueils de Loisirs mais également l'accueil des enfants dans les temps périscolaires. Une grosse activité pour ce service qui emploie et forme, pour remplir ses missions, de nombreux professionnels de l'animation.

### Accueils de loisirs extrascolaires

1627 ENFANTS ACCUEILLIS

ALE	2017	2018	
STRUCTURES	nbre heures réalisées	nbre heures réalisées	Différence
BEGUEY	9604	11720	+22%
CADILLAC	19172	21362	+11%
CERONS	25352	25384	+0%
LANDIRAS	14232	16368	+15%
PAILLET	14304	15516	+8%
PODENSAC	22768	22112	-3%
PORTETS	22576	24856	+10%
PREIGNAC	16576	20232	+22%
VIRELADE	9952	11056	+11%
	154536	168606	+9%

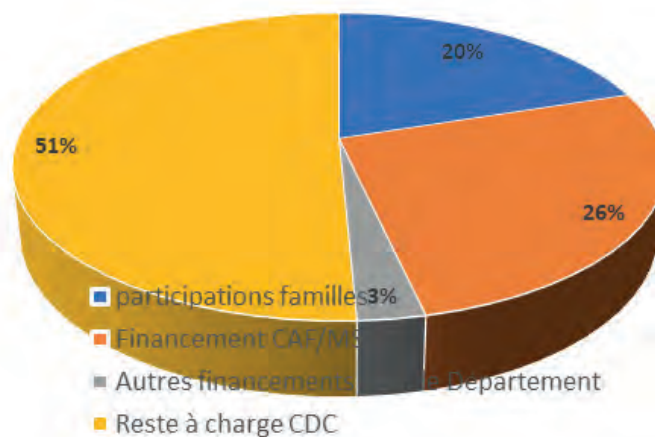
### Accueils de loisirs mercredi

1296 ENFANTS ACCUEILLIS  
607 FILLES ET 689 GARÇONS

ALE	2017	2018	
STRUCTURES	nbre heures réalisées	nbre heures réalisées	Différence
BEGUEY	5818,75	7456	+28,14%
CADILLAC	7993	8315	+4,02%
CERONS	15260	15325	+0,43%
LANDIRAS	11200	14451	+29,03%
LOUPIAC	4110	5432	+32,17%
PAILLET	9561	10369	+8,45%
PODENSAC	18025	17264	-4,22%
PORTETS	16331	19373	+18,63%
PREIGNAC	11207	13851	+23,59%
RIONS	6676	8156	+22,17%
VIRELADE	7833	8826	+12,68%
	114014,75	128817,75	+12,98%

En 2018, **14 enfants en situation de handicap** accueillis sur les structures, **une augmentation de 127% des heures réalisées** par rapport à 2017. Les heures de fréquentation sont à 40% en accueil extrascolaire, 30% mercredi, 30% vacances. **Prix de revient sur une journée sur l'ensemble des accueils de loisirs extrascolaires + mercredi : 44.92€**

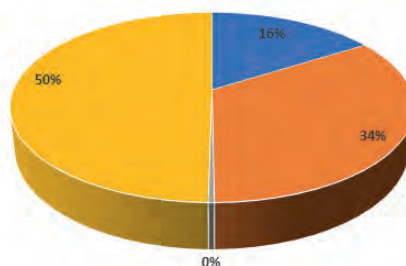
RÉPARTITION DES COURS ACCUEILS DE LOISIRS  
MERCREDI ET VACANCES 2018 : 1 662 800 €



### Accueils périscolaires matin et soir

**554 enfants différents** soit 78 % des enfants scolarisés ont fréquenté au moins une fois ce service (236 filles et 218 garçons) **+0.5% d'heures réalisées** entre 2017 et 2018  
**Prix de revient moyen tous sites confondus / heure d'accueil : 4.01€**

ALE	2017	2018		ALE	2017	2018	
STRUCTURES	nbre heures réalisées	nbre heures réalisées	Différence	STRUCTURES	nbre heures réalisées	nbre heures réalisées	Différence
BEGUEY	13956	13238	-5.42%	SAINTE-CROIX	8060	10369	+22.27%
CADILLAC	17304	15929	-8.63%		53426	53690	+0.49%



RÉPARTITION BUDGET APS : 214 866 €

### PROJETS 2018

Les projets construits par les Accueils de loisirs servent à favoriser l'échange avec l'école et les parents. Ils valorisent les temps périscolaires et permettent aux équipes d'animation et aux parents de créer et entretenir un lien de confiance.

Une soixantaine d'enfants le 21 décembre pour fêter Noël en collaboration avec l'école et l'association des parents d'élèves.

Des séjours ont été proposés tout au long de l'année dont un en montagne, un dans un club équestre et un autre sur une base de loisirs pour découvrir la pleine nature.

**Projet Piheup** en partenariat avec l'EAC d'octobre 2017 aux vacances de printemps 2018 (mercredis et vacances), avec 12 enfants à chaque animation et tout le groupe (36 enfants) sur le spectacle.

**Projet tri centres** (Virelade-Landiras-Preignac) : Partager des activités intergénérationnelles, sports Vacances, Koh Lanta, échappe toi avant la fin, échange entre différentes « civilisations », un goûter maxi/mini déchets.

## Missions

**Les accueils de loisirs périscolaires et extrascolaires sont des structures à caractère éducatif favorisant le développement de l'enfant. Les activités nombreuses et variées (culturelle, sport, jeux collectifs, création...) associées aux compétences des équipes pédagogiques (attitudes adaptées, valorisation de l'enfant...) en lien avec les familles, sont autant de moyens permettant de tendre vers ce développement.**

Dans l'attente d'un Projet Éducatif pour le nouveau territoire, les équipes d'animation s'appuient en 2017 sur les Projets éducatifs des collectivités ayant fusionné. Les missions sont donc collectivement ou localement les suivantes :

- Permettre aux familles d'utiliser un mode de garde adapté à leurs besoins
- Favoriser les espaces d'échanges et de rencontre
- Soutenir l'implication des familles dans les loisirs des enfants
- Favoriser la socialisation, l'implication et la valorisation à travers les projets
- Respecter le rythme de l'enfant
- Permettre l'ouverture au monde (par l'apprentissage de la vie en groupe, la découverte d'activités artistiques, culturelles, sportives, l'éducation à l'environnement...)
- Développer la citoyenneté

### PARTENARIAT

Sur les accueils périscolaires projets élaborés avec association de parents d'élève, école, commune et équipe d'animation.

### IMPLICATION DES ENFANTS DANS L'ACTIVITÉ

Concertation des envies via mur à idées, regroupements enfants/animateurs, boîte à idées.

### OUVERTURE AUX FAMILLES

Activités organisées sur les temps d'accueil fin de journée partagées entre enfants et parents, représentations théâtrales montées avec les enfants. Création d'un journal interne avec les enfants, sur une structure, à destination des familles (3 numéros sortis en 2017)

### SPORTS VACANCES

À destination des 10/14 ans en juillet deux projets ont été portés par les structures avec un éducateur sportif de la CDC et un animateur et contrat aidé et formation BPJEPS sport pour tous.

### INTERGÉNÉRATIONNEL

Trois structures ont monté des projets d'échanges, de partage avec des personnes du 3ème âge du territoire.

### OUVERTURE AU NOUVEAU TERRITOIRE

Projets et sorties organisés en direction de nouveaux sites tels que l'Île de Raymond, ces projets sont souvent axés sur l'environnement

### INTERCENTRES

- 3/6 ans thème prévention (sécurité domestique, transport, soleil ...).
- 6/12 ans olympiades pour se rencontrer, échanger, partager autour du sport.

### PROJETS TRANSVERSAUX AVEC LES SERVICES DE LA CDC

Culture avec le Parcours d'Éducation Artistique et Culturel, Environnement avec des interventions d'éducation à l'environnement, soutien aux difficultés repérées sur structure avec l'accompagnement du CISPD, ouverture des structures à la parentalité avec le soutien du Pôle social.

### ACCUEILS SPÉCIFIQUES

Plusieurs structures ont accueilli des enfants ayant des besoins spécifiques et se sont organisées avec les familles et les professionnels autour de l'enfant pour offrir un accueil adapté (renfort de personnel, formation particulière...).

### OBJECTIFS 2018

- Développer les actions en lien avec les compétences spécifiques des services de la CDC (environnement, culture, social, réseau de lecture publique) afin d'y apporter une plus-value éducative à destination du public.





# Relais Assistantes Maternelles

## Beaucoup d'animations

### À Petits Pas (Illats-Portets) et le Relais de Cadillac

De nombreuses actions ont été conduites en partenariat. Les thèmes des différents ateliers organisés tout au long de l'année: **Soirée parentalité, réseau inter RAM, soirée, réunion rentrée, sorties, évènement, Fêtes et évènements.**

Au cours de ces différents ateliers des thèmes très spécifiques ont été abordés:

- avec Héroïse JUNIER: Comment éduquer ses enfants sans crier
- avec Isabelle BOIVIN pour la soirée portage: 4 sorties
- Trois séances d'Arts créatifs
- Trois contes avec Accrocs Production

- Trois séances éveil sensoriel avec Florian Delabracherie
- Trois séances jeux libres accompagnement avec une psychologue
- Deux séances motricité avec Hélène EMILY
- Des Jeux éducatifs, de la Motricité fine, séances
- Bébés Lecteurs avec le réseau de lecture publique
- Le P'tit Mois Bébés lecteurs et les deux Fêtes des RAM

**Ces différents évènements ont permis d'accueillir 919 assistantes maternelles et 1381 enfants**

#### INFOS GÉNÉRALES À PETITS PAS

78 Ateliers	58 Professionnels présents	165 enfants	8 parents
7 animations avec autres structures	12 Professionnels présents	32 enfants	1 parent
8 fêtes et évènements	8 professionnels présents	33 enfants	2 parents
19 ASSMAT départ en formation continue			
84 familles différentes en entretien individuel			
11 nouvelles agréées fréquentant le RAM			

#### INFOS GÉNÉRALES CADILLAC

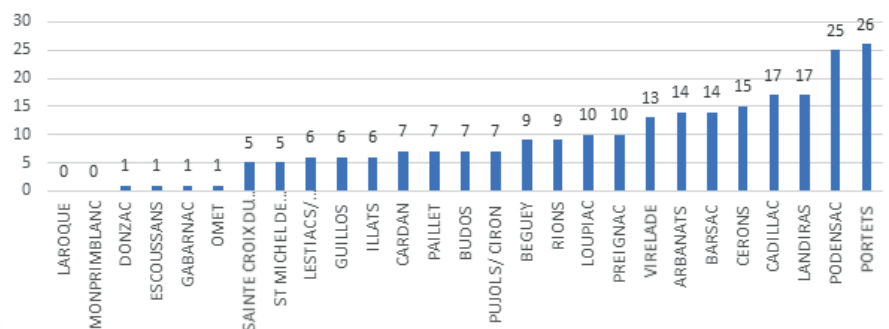
75 Ateliers	481 Professionnels présents	536 enfants	
4 animations avec autres structures	19 Professionnels présents	36 enfants	
11 fêtes et évènements	100 Professionnels présents	140 enfants	24 parents
180 ASSMAT en entretien individuel			
14 ASSMAT en information collectives ouvertes à tous			
67 ASSMAT en informations collectives en direction des professionnels			
3 nouvelles agréées fréquentant le RAM			
48 familles en entretien individuel hors Ocabelou			

### Données CAF/PMI

**69 % DE TAUX DE FRÉQUENTATION DES ASSMAT EN 2018 RAPPORTÉS AUX ASSMAT ACTIVES EN NOVEMBRE 2018**

**45 % DE TAUX DE FRÉQUENTATION DES ASSMAT EN 2018 RAPPORTÉS AUX ASSMAT AGRÉÉES EN NOVEMBRE 2018**

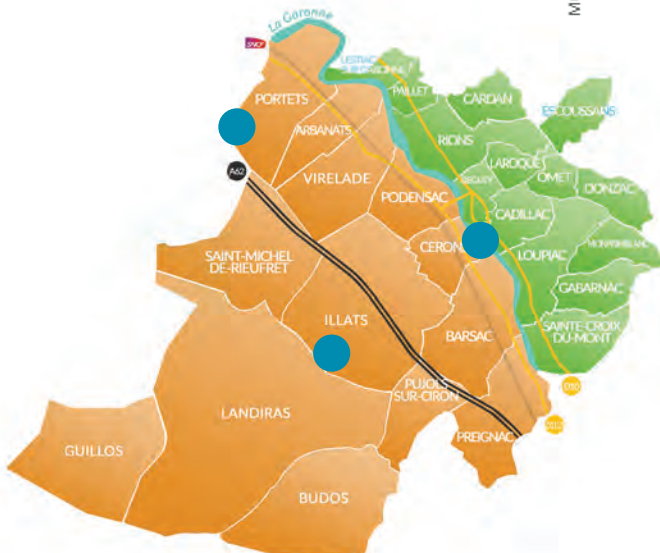
ASSMAT actives sur le territoire 10/2018



**172 ASSMAT ACTIVES 10/2018**  
**SECTEUR À PETITS PAS**

**172 ASSMAT ACTIVES 10/2018**  
**SECTEUR À PETITS PAS**

**● ANTENNES RAM**



# Structures petite enfance

## Un vaste déploiement

Gestionnaire (Nom / Type...)	Commune d'implantation	Type	Précision Type	Nbre de Jours de Fractionnement	Nb de place agréées ou déclarées max (PSO/U)	Nb d'inscrits (ayant fréquenté la structure)
Association	CÉRON	EAJE	Crèche associative à gestion parentale	227	16	31
Entreprise	PORTETS	EAJE	Multi accueil	233	20	31
Entreprise	PREIGNAC	EAJE	Multi accueil	233	25	46
Entreprise	ILLATS	EAJE	Multi accueil / Crèche Familiale	233	42	59
CDC	CADILLAC	EAJE	Multi accueil	229	30	78

### PROJETS DE STRUCTURE

OCABELOU	CROQUE LUNE	BIDIBULLES	POUPINS	PTITS GRI-BOUILLES
Rencontre avec les résidents de l'EHPAD	Sorties (vendanges/Parc Chavat/Médiathèque/Parc Moulineaux Gradignan)	88% produits origine biologique, repas faits sur place, ateliers d'éducation au goût		
Liens avec médiathèque Podensac et bibliothèque Rions	Fêtes (galette/Printemps/Carnaval/de la famille/Fin d'année)	Produits entretien ECO CERT et/ou naturel, ou faits maison / obtention Label 3 carottes (niveau excellence labellisation ECO CERT en cuisine)		
Fête du multi accueil Décembre et Juillet	Thème = Arc en ciel	Projets 2018 : le lien avec la nature et les éléments naturels		
	Produits d'hygiène Ecolabel	Passerelle avec Accueil de Loisirs Portets		
		Accompagnement à la parentalité avec le REAAP (conférence thématique, soirée débats ...)		

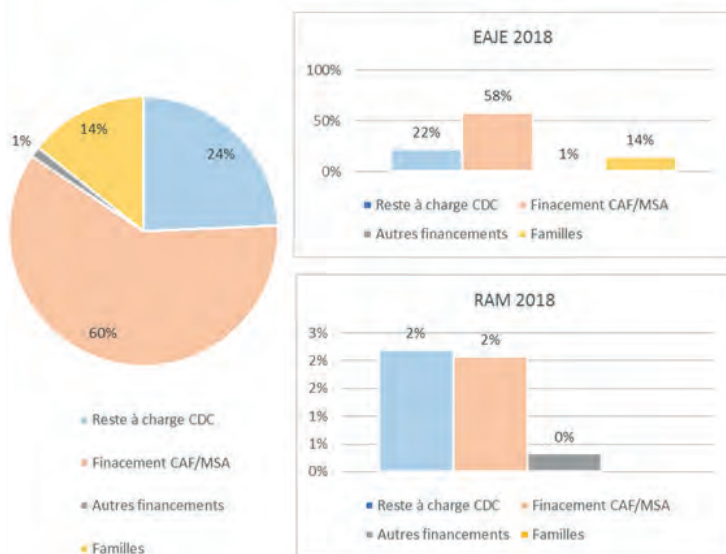
Nbr jours d'ouverture en moyenne	Nbr place agréées total	Nbr inscrits total
231	133	245

### TOUTES LES STRUCTURES

EAC Au fil de l'eau avec service culture / Graines de voix et spectacle Pouah, Pouah
Le P'tit Mois avec RLP / créations pour l'exposition / animation ateliers parentalité / soirée débat
AÔC / exposition RGPE

### PETITE ENFANCE 2017

COÛT FONCTIONNEL TOTAL : 2 566 040,54 €



Structure	Structure	Nb enfants par place agréées	Tarif horaire moyen (facturé)	Coût horaire (H facturées)	Coût horaire (H facturées) pour la collectivité	Coût de la place	Coût de la place pour la collectivité	Part des participations familles sur le budget	Part de la collectivité (avant PSEJ) sur le budget	Proportion des heures facturées réellement utilisées	Nb de place / ETP
PTITS GRI-BOUILLES	ILLATS	1,40	1,42 €	8,64 €	3,27 €	16 863,88 €	6 388,74 €	16,45%	37,88%	93,32%	2,86
POUPINS	PREIGNAC	1,84	1,30 €	9,50 €	3,75 €	18 119,96 €	7 148,00 €	13,70%	39,45%	89,84%	2,44
BIDIBULLES	PORTETS	1,55	1,78 €	9,34 €	3,75 €	19 322,30 €	7 771,45 €	19,06%	40,22%	94,81%	2,65
OCABELOU	CADILLAC	2,60	1,19 €	9,07 €	3,73 €	16 697,53 €	6 867,56 €	13,08%	41,13%	89,29%	2,31
CROQUE-LUNE	CERONS	1,94	1,31 €	10,74 €	4,38 €	23 319,58 €	9 523,38 €	12,22%	40,84%	95,84%	1,97
MOYENNE TOUTES STRUCTURES		1,87	1,40 €	9,46 €	3,78 €	18 864,65 €	7 539,82 €	15%	40%	93%	2,44



# Agir ensemble

## Pour améliorer la qualité de vie !

Tout au long de l'année, Jérôme Garcia a conduit une démarche qui a permis de fédérer les élus, les acteurs de la vie locale et les partenaires institutionnels de la Communauté de Communes autour d'un projet commun.

À l'appui de plusieurs concertations publiques, à Portets, à Barsac et à Rions, réunissant chaque fois une centaine de professionnels, élus, associations et habitants, c'est une grande étude publique qui s'est déployée dans la continuité des travaux enclenchés en 2017.

**« Qu'est-ce qui fait votre qualité de vie au quotidien ? Qu'est ce qui permettrait de l'améliorer ? »**

Voilà les questions centrales qui ont été posées, à travers des questionnaires aux associations et aux habitants, sur internet, en porte à porte, dans la rue et via les établissements scolaires.

**AU TOTAL, PRÈS DE 16 % DE LA POPULATION S'EST EXPRIMÉE GRÂCE À L'IMPLICATION D'UNE TRENTAINE DE BÉNÉVOLES !**

Il en ressort notamment des constats sur l'attachement de la population à la tranquillité de la vie rurale, aux infrastructures culturelles et manifestations populaires qui rythment la vie locale... et bien sûr au monde associatif.

L'étude met également clairement en valeur de nombreux facteurs de fragilité de la population, parfois durablement touchée par la précarité et l'isolement.

Ainsi, plusieurs enjeux majeurs ont pu être mis en valeur : modernisation des services et des équipements, meilleure mobilité pour faciliter la vie sociale et professionnelle, développement des actions en direction des jeunes, ou encore meilleur accès à la santé pour les aînés.

La synthèse du diagnostic social est disponible sur le site internet :

[convergence-garonne.fr/319/Projet-Social-de-Territoire.html](http://convergence-garonne.fr/319/Projet-Social-de-Territoire.html)



**Toujours en concertation avec les acteurs locaux à travers un comité technique, les partenaires institutionnels ont validé les grands axes du Projet Social de Territoire pour les 4 années à venir :**

### DES RESSOURCES ACCESSIBLES À TOUS

- En améliorant la connaissance des services et des ressources locales par la population
- En renforçant la prise en compte des réalités quotidiennes des habitants dans les services de proximité
- En développant la mobilité

À COMPTER DE 2019, LA DYNAMIQUE ENCLENCHÉE PERMETTRA AUX SERVICES DE LA COLLECTIVITÉ DE TOUJOURS MIEUX PRENDRE EN COMPTE LES BESOINS DES HABITANTS, ET DE PERMETTRE L'ÉMERGENCE D'INITIATIVES LOCALES AMÉLIORANT LE QUOTIDIEN DES HABITANTS.

### UN TERRITOIRE DE SOLIDARITÉS

- En prévenant les difficultés sociales, économiques et de santé
- En améliorant l'équité de la réponse aux besoins de la population
- En accompagnant l'exercice des fonctions parentales
- En soutenant les publics les plus fragilisés

### UNE VIE LOCALE RICHE ET DYNAMIQUE

- En soutenant l'implication des habitants dans la vie locale
- En développant le « vivre-ensemble » et les espaces/temps de rencontre
- En favorisant la mise en réseau des acteurs et la mutualisation des actions
- En confortant la qualité et la diversité des pratiques de temps libre

### DES AMÉNAGEMENTS D'UTILITÉ SOCIALE

- En adaptant les infrastructures sportives aux pratiques et aux besoins
- En conciliant la qualité des aménagements urbains et la préservation des espaces naturels
- En favorisant la mixité sociale et l'amélioration de l'habitat

**Ces travaux ont permis de renforcer le partenariat avec les partenaires historiques du territoire, et d'élaborer :**

- La Convention Territoriale Globale (CAF / MSA)
- La Charte de Solidarité avec les Aînés (MSA / Département / CARSAT) et de mieux porter l'intérêt des habitants dans les dynamiques du Sud-Gironde, notamment :
  - En matière de santé (élaboration du Contrat Local de Santé et du Conseil Local en Santé Mentale)
  - En matière de mobilité (partenariat avec la Plateforme de Mobilité Sud-Gironde « T-CAP »)

Au mois de décembre 2018, un travail de mise en réseau des associations du territoire a également démarré. Ces dernières ont souhaité se fédérer pour mettre à l'honneur ce qui relie les habitants autour d'un projet festif et collaboratif : « Relions les 2 Rives ».

D'autres concertations publiques et espaces de construction de projet seront bien sûr à venir, consacrés aux seniors, à l'amélioration de l'habitat, à l'insertion professionnelle...

Naturellement, au titre de la continuité et dans l'attente du déploiement opérationnel du Projet Social de Territoire, les partenariats précédemment enclenchés ont été poursuivis :

- **Accessibilité aux pratiques artistiques des enfants et des jeunes**
  - Cadimusik
  - Atelier Expression des 2 Rives
- **Soutien à la Parentalité**
  - Keuditu
- **Lien social et intergénérationnel**
  - Ateliers à Ciel Ouvert
- **Implication des jeunes adolescents dans les dynamiques locales**
  - Ateliers pyrotechnie du festival « Côté Jardin »



# Projet structurant

## Une compétence fédératrice

**Rapport d'étude:  
Vers un projet culturel  
de territoire**

# UBIC

## Université Bordeaux Inter-Culture

**Compétence supplémentaire:**

**« politique culturelle et patrimoniale du territoire communautaire »**

### MISE EN VALEUR DES PATRIMOINES

- Favoriser la découverte des espaces naturels et des patrimoines paysagers, vivants et bâtis, des cheminements doux à faible impact environnemental
- Contribuer à l'appropriation du patrimoine du territoire par la population

### UNE ÉDUCATION ARTISTIQUE ET CULTURELLE TOUT AU LONG DE LA VIE

- Mettre en œuvre des parcours culturels auprès des habitants, principalement auprès des publics scolaires et jeunesse et des publics fragilisés ou âgés
- Favoriser une présence artistique sur le territoire

### MISE EN RÉSEAU DES ACTEURS CULTURELS

- Organiser un ou plusieurs événement(s) fédérateur(s) intégré(s) dans une saison d'événements culturels en lien avec les réseaux départementaux, régionaux ou nationaux
- Privilégier les mutualités associatives (*soutien au bénévolat, création d'un conseil de développement associatif, appels à projets...*)
- Créer une synergie entre les équipements structurants d'intérêt communautaire.

**Cette nouvelle « feuille de route » permet dorénavant à la Communauté de Communes de positionner sa politique dans un cadre qui se traduit en actions mises en adéquation avec celles déjà existantes.**

**27 ASSOCIATIONS SOUTENUES** POUR UN MONTANT DE 21 051,75 EUROS

**14 COMMUNES ET 18 ASSOCIATIONS ONT EMPRUNTÉ DU MATÉRIEL**

(tentes, barnums, bancs, scène...)

**DÉPENSES 300 300 € / RECETTES 115 000 € / RAC 185 300 €**

**2,8 ÉQUIVALENT TEMPS PLEIN**

## Éducation artistique et culturelle

### PROJET D'ÉDUCATION ARTISTIQUE ET CULTURELLE « AU FIL DE L'EAU » (2018-2019)

1 Contrat d'éducation artistique et culturelle (CoTEAC) signé avec 5 partenaires (Direction Régionale des Affaires Culturelles (DRAC) Nouvelle Aquitaine, Département de la Gironde, IDDAC Agence culturelle du Département, Direction des services de l'Éducation Nationale, CDC du Réolais en Sud-Gironde).

**685 ENFANTS** ACCUEILLIS

**21 CLASSES** (4 CYCLES 1 + 7 CYCLES 2 + 8 CYCLES 3 + 2 CLASSES DE 3ÈME)  
SOIT 495 ÉLÈVES

**4 AL** SOIT 75 ENFANTS

**2 RAM + 4 MULTI-ACCUEILS**

SOIT 115 ENFANTS

**7 PARCOURS**

1 parcours Petite enfance (MULTI-ACCUEILS / 0-3ans)  
1 parcours petite enfance / cycle 1 (RAM, maternelles 2-4 ans)  
1 parcours cycle 2 (CP-CE1-CE2)  
1 parcours cycle 3 (CM1 CM2 6ème)  
1 parcours dédié aux ALSH (7-13 ans)  
1 parcours dédié aux ados en temps scolaire (3ème / 13-17 ans)  
1 parcours dédié aux ados en temps extrascolaire (PLAJ et structures spécialisées / 12-17 ans)

**7 SPECTACLES / 11 REPRÉSENTATIONS**  
(scolaires/périscolaires + tout public)

**1 EXPOSITION**

Des visites patrimoniales et équipements culturels (Château de Cadillac, Médiathèque de Podensac, Espace culturel La Forge à Portets)

**2 RÉSIDENCES DE CRÉATION**

**1 OUTIL DE COMMUNICATION**

(1 plaquette institutionnelle)

**1 RESTITUTION VIDÉO**

(parcours AL)

Signature d'une convention cadre « structures partenaires » avec l'Espace culturel La Forge à Portets

Mise en place d'un partenariat pour la diffusion de spectacles jeune public, complémentaire avec la politique d'EAC menée dans le cadre du CoTEAC.

**rues #12**  
**et vous**

**RIONS (33)**

**6 700 PERSONNES** ACCUEILLIES

**30 PROJETS ARTISTIQUES / 50 REPRÉSENTATIONS**

**110 BÉNÉVOLES**

**ECO FESTIVAL**

**18 000 litres** d'eau économisés

**560 kg** d'ordures ménagères éliminés

**370** cendriers de poche distribués

**400 kg** de compost créés via les toilettes sèches

**3 500** gobelets utilisés

**DÉCOUVRE  
TON ÎLE**

**#5**

**305 PERSONNES** ACCUEILLIES

**1 BALADE-LECTURE + RENCONTRE AUTEUR**

**1 BALADE CIRCASSIENNE**

**1 CINÉ PLEIN AIR**

**orterra**

— SAINTE-CROIX-DU-MONT —

**45 PERSONNES** ACCUEILLIES

**1 SPECTACLE CIRCASSIEN**



# Bibliothèques et Médiathèque

## De plus en plus d'abonnés

Créé en 2010, le réseau de lecture publique est composé de 9 structures, dont une médiathèque tête de réseau située à Podensac.

Les 8 autres bibliothèques sont implantées sur les communes de Barsac, Budos, Cérons, Illats, Landiras, Portets, Preignac et Pujols-sur-Ciron.

[MEDIATHEQUE.CONVERGENCE-GARONNE.FR](http://MEDIATHEQUE.CONVERGENCE-GARONNE.FR)

FACEBOOK : [CONVERGENCEGARONNE.MEDIATHEQUES](https://www.facebook.com/CONVERGENCEGARONNE.MEDIATHEQUES)

[MEDIATHEQUE@CONVERGENCE-GARONNE.FR](mailto:MEDIATHEQUE@CONVERGENCE-GARONNE.FR)

05 56 27 0158

L'équipe du réseau, composée de **dix professionnels et d'une quarantaine de bénévoles**, travaille aux objectifs suivants :

**Permettre un accès à la culture**, à la formation et à l'information pour tous.

**Renforcer l'attractivité** et la vitalité du territoire par un service de qualité et de proximité.

**Contribuer à la construction** de l'identité du territoire en étant un lieu de ressources, d'échanges et de rencontres.

**28 %** D'HABITANTS INSCRITS

**1 098** CARTES CRÉÉES

**120 186** EMPRUNTS

**2 000** DVD

**52 700** LIVRES

**130** ABONNEMENTS PRESSE

**60** ANIMATIONS

**40** ATELIERS MULTIMÉDIA

**250** ACCUEILS DE GROUPES

**2 260** CD



# Le P'tit Mois

les rendez-vous de la petite enfance

ATELIERS PLASTIQUES, JEUX, LECTURES, CONFÉRENCE, EXPOSITIONS ET PRÉSENTATION DE COUPS DE CŒUR À DESTINATION DES 0-3 ANS, DE LEURS PARENTS ET DES ACTEURS DE LA PETITE ENFANCE DU TERRITOIRE. EN PARTENARIAT AVEC LE PÔLE SOCIAL ET LE SERVICE ENFANCE ET JEUNESSE



## - DÈS 6 ANS -

# PIXEL FEST

FESTIVAL DU JEU VIDÉO  
GRATUIT

DÉCOUVERTE DE L'UNIVERS DU JEU VIDÉO ET DU NUMÉRIQUE. VIDE GRENIER GEEK, RÉTRO-GAMING, CAFÉ DISCUSSION, TOURNOI FIFA, COLORIAGE EN RÉALITÉ AUGMENTÉE, CASQUES DE RÉALITÉ VIRTUELLE, PIXEL ART. EN PARTENARIAT AVEC LE PÔLE SOCIAL, LE PLAJ ET LE CISPD.



# Barbara



EXPOSITION DE PHOTOGRAPHIES ET DE PEINTURES, RENCONTRE AVEC UN BIOGRAPHE, CONCERTS



# Déploiement de l'identité

## Un nom fédérateur



**CONVERGENCE  
GARONNE**  
COMMUNAUTÉ DE COMMUNES

### Nouvelle identité

Le service communication a piloté la création d'une identité visuelle pour la nouvelle communauté de communes.

Le groupe de travail communication a suivi l'ensemble des travaux du service.

Le Préfet et le Conseil communautaire ont validé l'identité visuelle en décembre 2017.

Le déploiement a commencé sur l'ensemble des supports dès le début de 2018.

### Images et Vidéo : l'intégralité des conseils

Le service communication a filmé dans leur intégralité l'ensemble des conseils communautaires tenus en 2018. Des reportages vidéo et photographiques ont également été réalisés tout au long de l'année.

### Site internet, réseaux sociaux et panneaux lumineux

Après le regroupement des sites internet ([www.cc-podensac.fr](http://www.cc-podensac.fr) et [www.cdc-coteauxdegaronne.fr](http://www.cdc-coteauxdegaronne.fr)), le travail de conversion vers un portail plus moderne a été lancé.

Les pages facebook et youtube étaient alimentées par les informations communautaires. Le panneau lumineux de Cadillac a été alimenté par des informations communautaires tout au long de l'année.

### Magazine communautaire

Un magazine arborant l'identité et les couleurs de la CDC a été lancé. Il arrive dans les 18000 boîtes à lettres du territoire avec, pour base éditoriale, de porter l'actualité de la CDC.

### Publications diverses

De nombreuses plaquettes (*Déchets, ORTERRA, Environnement, etc.*), des affiches, des visuels, flyers, ont été réalisés en interne pour répondre aux besoins de communication de l'ensemble des services

### Photos et inauguration

Valentin Phoreau continue d'alimenter la base photo de la Collectivité. Par ailleurs, le service assume la gestion du protocole communautaire. En 2018, Il a ainsi, entre autre, géré l'inauguration des vestiaires du stade Paul-Hazera à Sainte-Croix-du-Mont.





**VERS LE ZÉRO déchet** 17-25 NOV.

**SEMAINE EUROPÉENNE DE RÉDUCTION DES DÉCHETS**

**DIM. 18 NOVEMBRE / 15H**  
**PROJECTION MA VIE ZÉRO DÉCHET**  
 CINÉMA LUX DE CADILLAC  
 GRATUIT  
 SUIVIE D'UNE CONFÉRENCE-DÉBAT AVEC ALINE CHÉRI CONSULTANTE ET CONFÉRENCIÈRE EN ENVIRONNEMENT

**SAM. 24 NOVEMBRE / 10H-17H**  
**MARCHÉ ZÉRO DÉCHET**  
 PLACE GAMBETTA PODENSAC  
**10H30** **POUR VOUS** **OBJETS EN QUANTITÉ LIMITÉE**  
 Présentation collective d'une soupe à partir d'inventaires de consommables  
**11H**  
 Animation plantes sauvages comestibles  
**14H** **APPRÉHÉZ VOS VIEUX VÊTEMENTS!**  
 Des ateliers fabrication de dentifrice, déodorant, éponge lavable, sac en tissu...  
**16H**  
 Animation « nos poubelles débordent » Ou comment recycler, trier, séparer et valoriser  
**TOUT AU LONG DE LA JOURNÉE**  
 Vente de produits zéro déchet : sacs, caches, lingettes imbibées, savon, etc.  
**APPRÉHÉZ VOS OBJETS À RÉPARER!**  
 Aide à la réparation de vélo, de vêtements...  
 Espace détente et restauration (pour les personnes âgées et personnes handicapées)  
 Vente de composteurs

**TOUTE LA SEMAINE**  
**COLLECTE DE LIVRES USAGÉS**  
 MÉDIATHÈQUE DE PODENSAC

**RENSEIGNEMENTS**  
 SERVICE DE PROJECTIONS GESTION DES DÉCHETS  
 05 56 76 38 86 / ENVIRONNEMENT@CONVERGENCE-GARONNE.FR

**AGENDA**  
 CULTURE saison 2018  
 MARS-SEPTEMBRE

CULTURE - NATURE - FESTIVAL - LECTURE PUBLIQUE - RENCONTRES  
 EXPOSITIONS - BALADES - JEUNE PUBLIC - SPECTACLE VIVANT

**Le PLU, C'est parti!**

**8 SEPT. ↓ 31 DÉC.**

**Aidez-nous à inventorier le petit patrimoine du territoire**

URBANISME.CONVERGENCE-GARONNE.FR

2018

LA COMMUNAUTÉ DE COMMUNES CONVERGENCE GARONNE VOUS INVITE À PARTAGER LES RICHESSES PATRIMONIALES DE NOTRE TERRITOIRE  
 concertation-plu@convergence-garonne.fr

**27<sup>20</sup> H SEPT.**  
 SAINT-MICHEL-DE-RIEURET (SALE POLYVALENTE)

**CONFÉRENCE GESTICULÉE**  
**Une histoire de la famille et de ses trois conseillers**  
 AVEC JEAN BEAUVAIS

UNE CONFÉRENCE GESTICULÉE AVEC L'ASSOCIATION LA R.FE. (JEU D'AIDE À LA RELATION PARENTS/ENFANTS)

**RENSEIGNEMENTS**  
 PÉRIE LAROCHE - CHARBET (ASSOCIATION LA R.FE.)  
 06 77 03 91 77 / 06 96 72 07 82

**DÉCOUVRE TON ÎLE #5**

PROGRAMME D'ANIMATIONS NATURE/CULTURE  
 Espace Naturel Sensible de l'île de Raymond  
 Janvier/Octobre 2018 - Paillet / Rions (33)

**2018 AÔC**

**JOURNÉE AÔC ANIMATIONS**

ATELIERS - JEUX - SPECTACLES

**SAM. 23 JUIN** **14H30 À 19H00** **JARDIN DU CHÂTEAU DE CADILLAC**

ÉVÈNEMENT GRATUIT

**RENSEIGNEMENTS**  
 PÔLE SOCIAL ET FAMILIAL  
 05 56 76 93 74

**RENCONTRE PUBLIQUE**  
**CONVERGENCE GARONNE : QUELLE QUALITÉ DE VIE ?**

Suite à l'enquête, découvrez les orientations du Projet Social de Territoire de la Communauté de Communes Convergence Garonne  
**Tous ensemble, envisageons les pistes d'action !**

**19 JUIN** **18H30 À 21H** **SALLE BASTARD BARSAC**

INSCRIPTION / RÉSERVATION  
 Pôle social et Familial - 05 56 76 93 74

**CONVERGENCE GARONNE**

**DES 6 ANS**

**PIXEL FEST**  
 FESTIVAL DU JEU VIDÉO  
 GRATUIT

**JEUX VIDÉO - TOURNOI FIFA, RÉTROGAMING, RÉALITÉ VIRTUELLE, ATELIERS PIXEL, VIDÉO GRENIER GEEK - MANGAS, JEUX VIDÉO, CARTES...**

**SAMEDI 20 OCTOBRE**  
**10H - 18H** **CÉRON'S**  
 SALLE POLYVALENTE

**RENSEIGNEMENTS**  
 PÉRIE LAROCHE - CHARBET  
 05 56 76 38 86

**Barbara**  
 DU 6 NOVEMBRE AU 1<sup>ER</sup> DÉCEMBRE 2018  
 MÉDIATHÈQUE DE PODENSAC  
 Exposition de photographies et projections lumineuses  
 Conférences, ateliers et ateliers d'écriture  
 du 7 novembre au 11 décembre 2018  
 Réservation obligatoire  
 05 56 76 38 86

**orterra**  
 - SAINTE-CROIX-DU-MONT -  
 Patrimoine d'exception

**À DÉCOUVRIR CET ÉTÉ DÈS LE 28 JUILLET**

CONVERGENCE GARONNE  
 4000 PAGES DE BARRAGES, EN TERRITOIRE EN ACTION  
 DESTINATION-GARONNE.COM  
 05 56 02 12 82

**mon été avec la cdc**

**Je profite de nombreuses activités**

**Infos et Renseignements**  
 COMMUNAUTÉ DE COMMUNES CONVERGENCE GARONNE  
 11, rue Aristide Briand - 32000 MONTAUBAN  
 05 56 76 93 74  
 WWW.CONVERGENCE-GARONNE.FR

**loisirs** **Animations** **Sports** **Baignade**



